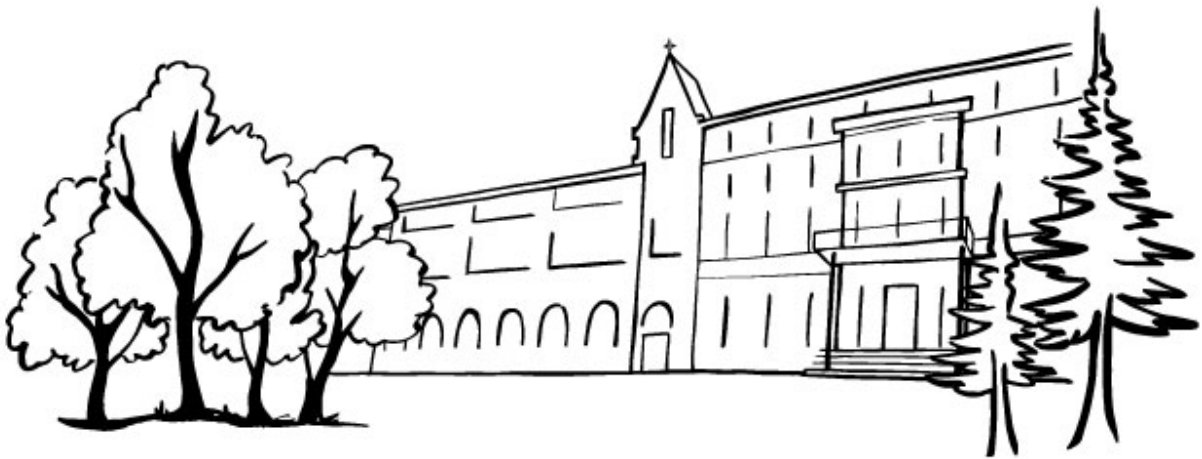




**COLLÈGE DES HAYEFFES**

**ORGANISATION GÉNÉRALE**

**Année scolaire 2020-2021**



**[www.csteh.be](http://www.csteh.be)**

**35, Rue des Hayeffes, 1435 Mont-Saint-Guibert**

**[accueil.msg@csteh.be](mailto:accueil.msg@csteh.be)**

**010 / 65.89.69**

En raison du contexte sanitaire, certaines informations reprises dans cette brochure sont sujettes à des changements pouvant survenir jusque fin août. Elles seront mises à jour sur notre site internet [www.csteh.be/msg](http://www.csteh.be/msg).

---



Le logo du Collège partage la symbolique du soleil avec les autres écoles organisées par l'ASBL Pouvoir Organisateur.

Le disque blanc figure l'élève, au centre des préoccupations des équipes pédagogique et éducative (spirale rentrante), la spirale sortante symbolisant son développement et son épanouissement.

Enfin, les rayons du soleil donnent à l'ensemble l'aspect d'une table d'orientation, d'une boussole ou d'une Croix. L'inclinaison de l'axe principal figure l'évolution du monde et les mutations sociétales, laissant la place au mouvement, au changement, à la créativité, à la poésie, à la fantaisie et à l'humour.

---

Pour nous contacter :           tél : 010/65.89.69  
  e-mail : [nom.prenom@csteh.be](mailto:nom.prenom@csteh.be)  
  formulaire de contact sur [www.csteh.be](http://www.csteh.be)

Direction	Thomas Jadin
Direction adjointe	Axelle Galand
Comptabilité	Yoann Callut
Préfet d'éducation	Olivier Orfei
Secrétariat des élèves	Marie Kerremans
Educatrice des 1°C	Wendy Marchand
Educatrice des 2°C/S	Alison Liénard
Educatrice des 3°GT	Rachid Harrou
Educatrice des 4°GT	Sandrine Callut
Educatrice des 5°GT	Marie Wouters
Educatrice des 6°GT	Marie Kerremans

Website : [www.csteh.be/msg](http://www.csteh.be/msg)

FaceBook : Collège des Hayeffes

## TABLE DES MATIERES

I.	Rentrée des classes et organisation générale de l'année	page 4
II.	Horaires hebdomadaires par année d'étude	page 5
III.	Cours à options et activités complémentaires	page 9
IV.	Horaire des cours et heures d'ouverture	page 13
V.	Etude surveillée	page 14
VI.	Moyens de communication & mobilité	page 14
VII.	Historique du Collège des Hayeffes	page 16
VIII.	Projet éducatif et pédagogique	page 17
IX.	Projet d'établissement	page 18
X.	Règlement d'ordre intérieur	page 23
XI.	Règlement des études	page 32
XII.	Règlement spécifique en éducation physique	page 37
XIII.	Association des Parents	page 39
XIV.	Le Centre P.M.S.	page 39
XV.	Le Centre de Planning familial	page 40
XVI.	Le collectif « AIF & MOI ! »	page 40
XVII.	La charte « Je surfe responsable ! »	page 41
XVIII.	Des écoles et des sites	page 42

# I. RENTREE DES CLASSES ET ORGANISATION GENERALE DE L'ANNEE

## 1. RENTREE DES ELEVES.

Pour les 1ères:	le mardi 1 <b>septembre</b> de 9h00 à 12h05	Madame Marchand
Pour les 2èmes :	le <b>mercredi 2 septembre</b> de 8h45 à 12h05	Madame Liénard
Pour les 3èmes :	le <b>mercredi 2 septembre</b> de 9h00 à 12h05	Monsieur Harrou
Pour les 4èmes :	le <b>mercredi 2 septembre</b> de 9h15 à 12h05	Madame Callut
Pour les 5èmes :	le <b>mercredi 2 septembre</b> de 10h25 à 12h05	Madame Wouters
Pour les 6èmes :	le <b>mercredi 2 septembre</b> de 10h45 à 12h05	Madame Kerremans

## 2. MANUELS SCOLAIRES : LOCATION

Les élèves des différents niveaux reçoivent avec leur bulletin la liste des manuels scolaires qui sont utilisés en 2020-2021. Ces listes sont aussi présentes sur le site Internet du Collège. Nous développons un partenariat avec l'ASBL Rent A Book qui propose ces manuels à la location (voir <https://rentabook.be>). Ce service vous est proposé, sachant que d'autres fournisseurs existent, tels le Petit Bouquineur à Ottignies et Le Furet du Nord à Louvain-La-Neuve. Les élèves de 1°C reçoivent à la rentrée un dictionnaire de Néerlandais ou d'Anglais, suite à un subside obtenu de la Fédération Wallonie-Bruxelles.

Le journal de classe est distribué au Collège.

## 3. ORGANISATION GENERALE DE L'ANNEE

Bulletins :	vendredi 20 novembre 2020 vendredi 18 décembre 2020 vendredi 19 mars 2021 lundi 28 juin 2021
Rencontres des parents :	jeudi 10 septembre 2020, 18h00-20h00, classes 1°C et 2°S lundi 23 novembre 2020 vendredi 18 décembre 2020 lundi 22 mars 2021, sur invitation du titulaire lundi 28 juin 2021
Session d'examens de décembre :	1°C & 2°C/S : du mercredi 9 au lundi 14 3°, 4°, 5° et 6° : du lundi 7 au lundi 14 conseils de classes : mardi 15, mercredi 16 et jeudi 17
Session d'examens de juin :	1°C & 2°C/S : du jeudi 17 au mardi 22 3°, 4°, 5° et 6° : du jeudi 10 au lundi 21 proclamation des Rhétos : mardi 22 communication des résultats : vendredi 25 dépôts des recours : lundi 28 et mardi 29 conseils de classe de recours : mercredi 30
Journées pédagogiques :	vendredi 25 septembre 2020 jeudi 8 octobre 2020 lundi 1 et mardi 2 février 2021 lundi 15 mars 2021 mercredi 19 mai 2021
Congé de Toussaint :	du lundi 2 au vendredi 6 novembre 2020

Armistice (congé) : mercredi 11 novembre 2020

Vacances de Noël : du lundi 21 décembre au vendredi 1 janvier 2021

Congé de Carnaval : du lundi 15 au vendredi 19 février 2021

Vacances de Pâques : du lundi 5 au vendredi 16 avril 2021

Ascension (congé) : jeudi 13 et vendredi 14 mai 2021

Lundi de Pentecôte (congé) : 24 mai 2021

Des voyages scolaires et stages d'observation seront organisés si l'évolution du contexte sanitaire le permet, et dans le respect des recommandations des gouvernements.

## II. HORAIRES HEBDOMADAIRES PAR ANNEE D'ETUDE

Années d'étude	Cours à option
1° Année	
2° Année	Bouquet Gréco-Romain ou Bouquet polytechnique ou Bouquet Découvertes
3° et 4° Années	Latin 4 Sciences 3 - 5 Langues modernes : Néerlandais 4 Anglais 4 - 2 Initiation à la Culture grecque 2 Education Artistique 4 Informatique 2
5° et 6° Années	Latin 4 Grec 2 Sciences 3 - 6 Mathématiques 4 - 6 Langues: Néerlandais 4 - 2 Anglais 4 Allemand 4 Education Artistique 4 Informatique 2 Complément de Français 2 Complément de Mathématiques 2

## HORAIRE HEBDOMADAIRE DE 1°C ET DE 2° C/S

### 1°C

Religion 2  
Français 6  
Mathématiques 5  
Néerlandais ou Anglais 5 (\*\*)  
Etude du milieu 4  
Sciences 3  
Education physique 3  
Education artistique et musicale 1  
Latin 2

### 2°C/S

Religion 2  
Français 5 (\*)  
Mathématiques 5 (\*)  
Néerlandais ou Anglais 5 (\*\*)  
Etude du milieu 4  
Sciences 3  
Education physique 3  
Education artistique et musicale 1  
Bouquet Gréco-Romain 4  
ou  
Bouquet Polytechnique 4  
ou  
Bouquet Découvertes (2°S) 5

(\*) dont 1 heure en demi-groupe pour remédiation – drill – dépassement

(\*\*) dont 1 heure en demi-groupe pour conversation néerlandaise ou anglaise

En 2°C, l'élève a le choix entre :

**Bouquet Gréco-Romain** : poursuite du Latin & initiation à la culture grecque, à raison de 4 heures par semaine. Le cours fait l'objet d'une évaluation certificative (examen) lors des sessions de décembre et de juin.

**Bouquet Polytechnique** : activités complémentaires consistant en un bouquet de 4 cours : Ecologie, Informatique, Arts plastiques Autrement et Sports Autrement. Chaque cours est donné à raison de 2 heures / semaine. Les cours d'Ecologie et d'Arts font l'objet d'un examen lors des sessions de décembre et de juin.

En 2°S, le **Bouquet d'activités Découvertes** est le suivant :

Activités de projet 2

Activité Français/Latin 1

Activité Sciences/Ecologie 1

Activité Numérique/Informatique 1

Ces cours (hors activités de projet) font l'objet d'un examen lors des sessions de décembre et de juin.

En 2°C/S, des **Activités de soutien et de remédiation** sont organisées le mercredi de 12h05 à 12h55 et un autre jour de 15h35 à 16h25 en Néerlandais, Anglais, Mathématiques, Sciences et Méthode de travail. Pour rappel, la classe de deuxième année complémentaire (2°S) est destinée aux élèves n'ayant pas obtenu le CE1D (certificat d'enseignement du premier degré) au terme de la 2°C.

### HORAIRE HEBDOMADAIRE DES 3<sup>èmes</sup> et 4<sup>èmes</sup>

FORMATION COMMUNE OBLIGATOIRE	FORMATION OBLIGATOIRE EN SCIENCES	FORMATION OBLIGATOIRE EN ANGLAIS	FORMATION OPTIONNELLE	FORMATION COMPLEMENTAIRE	TOTAL hrs	CHOIX (cocher une case ci-dessous)			
22(= nb d' hrs)  Religion 2 Histoire 2 Français 5 Géographie 2 Mathématiques 5 Néerlandais 4 Education physique 2	Sciences 5	Anglais 4	31	31	Informatique 2	33			
						31			
		Anglais 2	29	33	Latin 4		33		
					33	Artistique 4	33		
	Sciences 3	Anglais 4		29	29	Informatique 2	31		
					33		33		
					33	Latin 4		33	
					33	Artistique 4		33	
					29	Culture grecque 2	31		
						Informatique 2	31		
					Culture grecque 2 & Informatique 2	33			
		Anglais 2		27	31	Latin 4	Informatique 2	33	
							Culture grecque 2	33	
							31	31	
				31	Artistique 4	Informatique 2	33		
				Culture grecque 2	33				
					31				

## HORAIRE HEBDOMADAIRE DES 5<sup>èmes</sup> et 6<sup>èmes</sup>

FORMATION OBLIGATOIRE	FORMATION EN MATH	FORMATION EN SCIENCES	FORMATION OPTIONNELLE ET COMPLEMENTAIRE				<i>Cocher une ligne</i>	LM8	LM6
12(=nb d'hrs)	16	19	23	Latin 4			35	33	
Religion 2			Allemand 4		Artistique 4		35	33	
Géographie 2							31	29	
Français 4			19	23	23		31	29	
Histoire 2			Latin 4		Grec 2		33	31	
Education physique 2					Info 2		33	31	
		Sciences 3			Français 2		33	31	
			19	23			31		
	Math 4				Info 2		33	31	
				Artistique 4	Grec 2		33	31	
					Français 2		33	31	
				19	Grec 2		29		
					Info 2		29		
					Français 2		29		
		Sciences 6	Allemand 4				34	32	
			22		Grec 2		32	30	
					Info 2		32	30	
					Français 2		32	30	
FORMATION EN LANGUES MODERNES									
Choisir un des modules:	18	21	21	21	Grec 2		31		
LM8: Néerlandais 4 & Anglais 4					Info 2		31		
ou					Français 2		31		
LM6: Néerlandais 2 & Anglais 4					Math 2		31		
		Sciences 3		25			33	31	
					Info 2		35	33	
			Latin 4		Grec 2		35	33	
					Français 2		35	33	
	Math 6				Math 2		35	33	
						25	33	31	
					Info 2		35	33	
					Grec 2		35	33	
					Français 2		35	33	
					Math 2		35	33	
		Sciences 6					32	30	
					Grec 2		34	32	
					Français 2		34	32	
					Info 2		34	32	
					Math 2		34	32	



### **III. COURS A OPTION ET ACTIVITES COMPLEMENTAIRES**

#### **Le Bouquet Gréco-Romain comme activité complémentaire en 2°C**

Après les 2 heures d'initiation en 1<sup>ère</sup>, nous encourageons nos élèves à poursuivre leur apprentissage à raison de 4h par semaine, répartis en 3 heures de latin et 1h de grec. L'approche du cours sera en parfaite continuité avec le cours de 1e année.

Ce cours se conçoit comme une ouverture à la civilisation antique en lien avec le monde actuel et la citoyenneté. Nous partirons de thèmes variés liés à la mythologie, à l'Histoire et au quotidien des Grecs et des Romains. Nous les aborderons via les témoignages que nous ont laissés les auteurs antiques, les artistes, l'archéologie, ...

Excellente d'un point de vue linguistique, cette formation augmente les compétences en langue maternelle et sert de tremplin pour l'apprentissage des autres langues modernes.

#### **Le Bouquet Polytechnique d'activités complémentaires en 2<sup>ème</sup>**

En deux séries de deux modules de cours, l'élève peut ainsi se familiariser avec diverses démarches qui préfigurent d'autres options commençant en troisième année. **Aucun de ces cours ne constitue toutefois un prérequis pour les options des 2° et 3° Degrés !**

- Les Arts plastiques Autrement donnent aux élèves l'occasion de consacrer plus de temps à la création artistique et à ses formes d'expression. Le cours permettra la découverte de techniques artistiques généralement moins pratiquées (par exemple la gravure ou le modelage). La réalisation d'un projet collectif d'embellissement du Collège pourrait être envisagée par le groupe. Le cours fera l'objet d'un examen en session.
- L'Ecologie est un cours qui intégrera le bouquet à partir de septembre 2020. Il s'agit d'un cours de sciences appliquées, en relation avec le biotope du site des Hayeffes et des projets développés au Collège dans le cadre d'« Ecole pour Demain ! ». Observation du jardin, initiation au maraîchage sur sol vivant, observation du verger, du bois, de l'étang, impact environnemental de l'école, gestion des déchets, audit énergétique, ... Voilà quelques thèmes qui y seront traités. Le cours fera l'objet d'un examen en session.
- L'Informatique permet à l'élève de se familiariser avec l'outil ou de l'exploiter davantage. Cette formation peut se poursuivre aux 2<sup>e</sup> et 3<sup>e</sup> degrés (voir « l'option informatique ») et comprendra aussi un volet *utilisation avisée d'Internet*.
- Le Sport Autrement constitue un appréciable complément d'activités sportives pour les élèves, en particulier celles et ceux qui « ont besoin de bouger ». En groupe mixte, principalement en extérieur, ce cours permettra la découverte de sports généralement moins pratiqués, avec du temps consacré également à l'éducation à la santé, à la sécurité et à l'expression.

#### **Les cours de Latin et de Grec aux 2<sup>e</sup> et 3<sup>e</sup> degrés**

Ces cours cherchent à atteindre deux objectifs :

- d'une part, au départ de textes authentiques, faire découvrir aux élèves la langue latine ou grecque (lecture et écriture, structures de base de la langue, étymologie) ;
- d'autre part, éveiller leur esprit aux principaux aspects de la culture et de la civilisation (mythologie, vie quotidienne, littérature, art, ...) et à tout ce qu'elle a encore à nous dire aujourd'hui !

#### **L'option latin (à partir de la 3° jusqu'en Rhéto)**

Beaucoup d'entre nous ont la conviction que l'apprentissage d'une langue ancienne n'a cessé de les "habiter". Mais quel intérêt peut présenter une telle discipline à l'heure du numérique ?

Après avoir découvert les bases du latin et de la culture grecque au 1<sup>e</sup> degré, les élèves éprouveront beaucoup de plaisir à découvrir les textes anciens. On peut dire que l'objectif essentiel est bien sûr de traduire avec justesse la pensée de celui qui a écrit, mais pas uniquement. Il s'agit aussi d'approfondir cette pensée et de la replacer dans son contexte historique, social, politique, artistique et philosophique. Cette démarche intellectuelle donnera à l'élève les moyens de développer un esprit critique et synthétique, ainsi qu'une meilleure connaissance de soi. Ce sont des atouts essentiels pour bien se construire aujourd'hui.

Notre civilisation est aussi l'héritage du monde latin : mode de vie, institutions, technologies, ... Tout en accordant de l'importance aux langues vivantes, aux sciences et aux techniques nouvelles, il est bon de retrouver dans l'étude des textes latins, un peu de notre âme.

### **L'option Grec (Act. complémentaire en 3<sup>e</sup> et 4<sup>e</sup> années, option de base en 5<sup>e</sup> et en 6<sup>e</sup>)**

La civilisation des Grecs anciens constitue une part non négligeable, voire fondatrice, de l'héritage européen. Aussi le cours de Grec aidera-t-il les élèves à mieux comprendre les enjeux majeurs de la société contemporaine et à mieux se connaître eux-mêmes, par le biais de textes anciens porteurs de sens.

La démocratie, le théâtre, les sciences, les mathématiques, la philosophie, la psychologie, les grands mythes : tous ces schémas de pensée nous viennent de la Grèce antique. Ils racontent l'Homme de tous les temps, à travers ses projets, ses peurs, ses émotions, son goût de la justice, de la liberté, de la beauté, de l'amour, du plaisir. Voilà ce que nous proposons de découvrir au cours de cette orientation.

Ce cours se veut ouvert à tous les élèves, qu'ils soient latinistes ou non.

L'élève peut rejoindre cette option en 5<sup>e</sup> sans l'avoir suivie en 3<sup>e</sup> et 4<sup>e</sup>.

*« Je ne me rendais pas compte que j'étais éblouie et déroutée par le choc que me donnaient ces phrases, venues après vingt-cinq siècles me dire, avec un éclat de révélation, des choses de mon temps. »*  
J. de Romilly, Pourquoi la Grèce ?, de Fallois, Paris, 1992, p. 9

### **L'option Sciences (de la 3<sup>e</sup> à la 6<sup>e</sup>)**

L'option Sciences aux 2<sup>e</sup> et 3<sup>e</sup> degrés favorise la démarche scientifique dans la plupart des contenus abordés (physique, chimie et biologie). Les élèves sont amenés à s'interroger, à chercher, à se documenter et à communiquer leurs acquis par différents moyens (développement des compétences).

Les notions, concepts et modèles scientifiques s'intègrent dans des situations liées à la vie quotidienne, à la santé et à l'environnement. L'enseignement s'appuie, dans une certaine mesure, sur l'utilisation de tableaux interactifs et sur la pratique de laboratoires au Collège-même ou à la Faculté des Sciences de l'UCL.

Le cours de sciences souhaite amener chaque élève à :

- se représenter le monde conformément aux modèles scientifiques ;
- maîtriser suffisamment les notions apprises pour les mobiliser dans des situations, en identifiant les outils scientifiques pertinents ;
- exercer son esprit critique vis-à-vis des développements scientifiques ;
- développer sa curiosité, le goût pour les sciences et l'intérêt pour le monde qui l'entoure ;
- développer l'expérimentation, la créativité et l'autonomie.

L'élève peut rejoindre cette option en 5<sup>e</sup> sans l'avoir suivie en 3<sup>e</sup> et 4<sup>e</sup>.

### **L'option éducation artistique, Arts d'expression (de la 3° à la 6°)**

L'option Arts d'expression, en 3° et 4°, et que l'élève peut poursuivre ou rejoindre en 5° et 6°, comporte les dimensions suivantes : arts plastiques, art dramatique et éducation musicale. Les professeurs de l'équipe enseignante travaillent sur des sujets parallèles. Il s'agit d'une option d'enseignement général de transition, ouvrant l'élève à la culture et à la création et participant ainsi à sa formation en vue des études supérieures. L'option est accueillie au troisième étage du Château, dans l'Espace Miro, comptant un atelier de peinture, un local de théâtre et un local de dessin.

Les composantes de l'option :

- Le cours d'Education plastique (2hrs/semaine) met l'élève en contact avec les diverses théories et techniques propres au dessin, à la peinture ou à d'autres arts de l'image. Il sera demandé à l'élève d'assimiler cet apport et de développer son savoir-faire à l'égard des diverses formes abordées, en vue de se découvrir un style personnel, tout en le nourrissant des techniques exercées. L'élève étudiera les grands courants esthétiques de l'histoire de l'art. En outre, l'élève aura l'occasion de se familiariser avec la 3D (notamment par la pratique de la sculpture).
- Le cours d'Art dramatique (2hrs / semaine) se nourrit lui aussi de théories littéraires et théâtrales et met l'élève en contact avec des œuvres et des techniques de référence, dans le domaine de l'écriture ou de l'art d'expression. L'élève est ainsi appelé à assimiler cet apport, en vue de développer et de diversifier ses propres capacités dans les domaines abordés.
- L'Education musicale fait également partie du parcours et de la formation des élèves. Elle prend sa place notamment dans le contexte d'un travail collectif ou individuel.

L'élève sera amené à s'impliquer :

- dans un projet individuel dont le but sera d'approfondir la recherche d'un style personnel à travers une démarche qui unira obligatoirement l'aspect plastique et l'aspect verbal ;
- dans un projet collectif de la classe, dont le but sera d'articuler les apprentissages autour d'un thème, d'une action, d'une représentation ou de toute autre manifestation susceptible de guider les énergies...(cfr. les spectacles « Lyre et délire », « Trains de vie ! », « Une journée chez les Muppets », « Ca dénote ! » présentés en mai 2017, 2018, 2019 et 2020, ou lors de concours inter-écoles tels que « Le Bourgeois gentilhomme » en 2013 ou « Du Trac au tac » en 2016). Le spectacle de cabaret de l'année 2019-2020, impliquant les élèves de 5° et de 6°, s'est joué les 6 et 7 mars 2020. Des projets de ce type requièrent une présence régulière et engagée lors de répétitions qui sont aussi programmées en-dehors des heures scolaires.

Les aptitudes requises :

L'option est accessible à tout élève recevant en fin de 2<sup>e</sup> année, le certificat de réussite du Premier Degré. Le cours de Français Autrement, activité complémentaire en 2°, ne constitue pas un prérequis. De même, l'option peut être rejointe à partir de la 5°.

L'élève qui choisit cette option devrait pouvoir répondre aux attentes suivantes :

- manifester un esprit de curiosité pour la littérature, les arts et les diverses techniques d'approche dont ils peuvent faire l'objet ;
- posséder un certain sens de la création, ou être prêt à le développer ;
- être prêt à s'investir dans des travaux requérant lectures, étude à domicile et démarches personnelles, et ceci notamment en vue de mener à bien les projets de plus longue haleine.

L'élève peut rejoindre cette option en 5° sans l'avoir suivie en 3° et 4°.

### **L'activité complémentaire Informatique**

Les finalités du cours :

- Démystifier l'ordinateur et banaliser son usage.
- Former l'esprit et apporter des méthodes de travail basées sur des qualités d'analyse, de synthèse, de rigueur d'expression et d'efficacité par l'étude des problèmes rencontrés, la recherche de la

meilleure solution, l'exploitation des moyens techniques, l'organisation et la présentation des données.

- Développer et utiliser de nouveaux moyens de communiquer par le partage et l'échange des informations.
- Se former à la mutation numérique en cours, qui concerne tous les rouages de nos sociétés.

Les contenus :

En 2<sup>ème</sup> : - se familiariser à l'environnement matériel et logiciel ;  
- comprendre et maîtriser les concepts de base d'un système d'exploitation et d'une interface graphique ;  
- utiliser Internet pour la recherche de données ;  
- utiliser différents logiciels de la suite Office.

En 3<sup>ème</sup> et en 4<sup>ème</sup> : - se familiariser à l'environnement logiciel ;  
- acquérir, par de nombreuses manipulations, les fonctionnalités essentielles d'un traitement de texte, d'un tableur et d'un logiciel de publication assistée par ordinateur, d'un logiciel de programmation HTML et d'un logiciel de présentation.

En 5<sup>ème</sup> et en 6<sup>ème</sup> : - développer les points ci-dessus  
- approfondir les fonctionnalités avancées des logiciels de traitement de texte, de tableur et de présentation, en collaboration avec d'autres cours.  
- apprendre les bases de la programmation, des bases de données et de l'outil de collaboration Office 365

### **L'activité complémentaire Complément de Mathématiques / Préparation aux études supérieures**

Le cours de renforcement de mathématiques, **accessible aux élèves de 5<sup>ème</sup> et de 6<sup>ème</sup> ayant choisi l'option Math 6**, est intitulé plus précisément "Questions spéciales de mathématiques" et s'adresse principalement aux élèves se destinant à des études en sciences, en sciences appliquées (Ingénieur civil) ou vers une école d'aviation civile ou la Force Aérienne.

Les disciplines abordées vont de la géométrie synthétique (c'est-à-dire "à la Grecque") des circonférences, des triangles et des solides, à l'approfondissement des notions d'analyse étudiées en 5<sup>ème</sup> et 6<sup>ème</sup> dans le cours de Math 6, avec notamment les développements en série de Taylor-MacLaurin, les applications des fonctions exponentielles et logarithmiques en démographie ou en médecine, le calcul intégral, ...

Enfin, la résolution de problèmes posés lors de l'examen d'admission aux études d'ingénieur civil devient progressivement systématique à mesure que les élèves avancent dans leurs apprentissages, tout en laissant une place à une introduction à l'histoire des mathématiques, de Pythagore à Riemann, en passant par Newton et Euler...

### **L'activité complémentaire de Français (en 5<sup>o</sup> et en 6<sup>o</sup>)**

L'activité complémentaire de français, indépendante du cours de base, s'adresse à des élèves ayant le goût de la lecture, de l'écriture, de la culture et de la création et souhaitant l'exploiter et le mettre en valeur.

Tant en cinquième qu'en sixième, le cours est consacré à différents projets, qui permettent à l'élève de développer ses capacités à communiquer ; qui contribuent au développement de son esprit critique, d'analyse et de synthèse ; qui donnent lieu à un enrichissement culturel et personnel.

Ce sont des travaux qui exigent que l'élève s'y engage pleinement, en respectant les échéances et les consignes ; qu'il fasse preuve de sérieux et de rigueur, d'autonomie et d'esprit d'initiative, de créativité et d'originalité, mais aussi qu'il montre son aptitude à travailler en groupe.

Ces projets pourront être, en fonction des années et des possibilités : un travail de recherche suivi d'un exposé sur un thème que les élèves étudieront *via* différents objets culturels (livre, film, chanson, ...) ;

la lecture et l'étude d'un roman et, selon les possibilités, une rencontre avec l'auteur ; un ou plusieurs parcours consacré(s) à différents genres littéraires (chanson, conte, poésie, ...), qui débouchera/ont sur un travail de création ; la mise en voix d'un texte au choix ; l'étude d'un classique littéraire ; la participation au *Prix des Lycéens* (cinéma ou littérature) ; la rédaction d'articles de presse ; la réaction de textes narratifs, ...

### **L'option Allemand (en 5° et en 6°)**

Cette option permet d'apprendre pour certains une deuxième ou pour d'autres une troisième langue moderne. Excellent atout pour la vie professionnelle future, le cours permet aussi de découvrir la culture de nos voisins et de nos compatriotes !

La langue allemande est rigoureuse. Elle est aussi caractérisée par une grammaire claire et un lexique précis. L'objectif essentiel du cours est la communication.

Les groupes comptent une dizaine d'élèves, ce qui rend le cours d'autant plus vivant et axé sur la conversation.

De plus, cette étude favorise le raisonnement et la logique : des compétences utiles dans toutes les branches.

Le choix de l'Allemand signifie donc le choix d'étudier notre 3<sup>ème</sup> langue nationale et une langue extrêmement importante en Europe. Langue maternelle de 100 millions d'Européens, elle ouvre de nombreuses perspectives dans les pays de l'Est. Sa connaissance peut ainsi être un élément déterminant dans l'obtention d'un emploi.

L'échange linguistique, organisé chaque année, avec une école secondaire de Monschau constitue un aspect attrayant de cette option. Il promeut la pratique de la langue et la découverte de cette très belle région (excursion à Cologne, Aix, au parc national de l'Eifel ...).

## **IV. HORAIRE DES COURS ET HEURES D'OUVERTURE**

Tous les jours de 8h à 17h, excepté le mercredi de 8h à 13h.

Horaire des cours : tous les jours de 8h30 à 16h25 sauf le mercredi de 8h30 à 12h05.

P1	1.	8h30 - 9h20
	2.	9h20 - 10h10
	<i>récréation</i>	<i>10h10 - 10h25</i>
P2	3.	10h25 - 11h15
	4.	11h15 - 12h05
	5.	<i>lunch de 12h05 à 12h55</i>
P3	6.	12h55 - 13h45
	7.	13h45 - 14h35
	<i>récréation</i>	<i>14h35 - 14h55</i>
P4	8.	14h45 - 15h35
	9.	15h35 - 16h25

En cas de problème de mobilité ou de navette, veuillez contacter le bureau d'accueil. Les portes du Collège sont ouvertes de 7h30 à 19h00 (16h00 le mercredi, 18h00 le vendredi).

Le Collège est équipé de caméras de surveillance extérieures aux fins de prévenir, constater ou déceler les délits contre les personnes ou les biens, et les nuisances relatives à la propreté et à la salubrité (Loi du 21 mars 2007).

## V. ETUDE SURVEILLEE

Une étude surveillée est organisée durant les heures d'ouverture. Les élèves ont la possibilité de fréquenter **la salle d'étude silencieuse**, le lundi, le mardi et le jeudi de 15h35 à 16h55 et le mercredi de 12h05 à 12h55. Cette étude est aussi organisée pendant les sessions d'examens, pendant les heures d'ouverture du Collège. Pour une question d'efficacité, l'élève qui la fréquente y restera au moins 30 minutes. L'accès est gratuit.

## VI. MOYENS DE COMMUNICATION & MOBILITE

Voir aussi : [www.sncb.be](http://www.sncb.be) et [www.infotec.be](http://www.infotec.be)

<b>TEC LIGNE 30</b> <i>Nil - Tourinnes - Walhain - Perbais - Héவில்lers - MSG</i>			<b>TEC LIGNE 34</b> <i>Chastre - Perbais- Walhain - Tourinnes - Nil - Corbais - MSG</i>			
	Vers le Collège	Depuis le Collège		Vers le Collège	Depuis le Collège	
Nil Pierreux	07:07	17:24	Chastre dépôt	07:02	16:49	17:34
Nil Tram	07:10	17:21	Perbais école	07:05	16:46	17:31
Nil Place	07:11	17:20	Walhain Poste	07:09	16:42	17:27
Nil Speche	07:13	17:18	Walhain Boscaille	07:11	16:40	17:25
Tourinnes Masset	07:15	17:16	Sart Walhain	07:14	16:37	17:22
Tourinnes Eglise	07:17	17:13	Lerinnes Ferme	07:15	16:36	17:21
Lerinnes Ferme	07:22	17:08	Tourinnes Eglise	07:20	16:31	17:16
Sart Walhain	07:23	17:07	Tourinnes Masset	07:23	16:29	17:14
Walhain Boscaille	07:26	17:04	Nil Speche	07:25	16:27	17:12
Walhain Poste	07:28	17:02	Nil Place	07:27	16:25	17:10
Perbais Ecoles	07:32	16:58	Nil Tram	07:28	16:24	17:09
Chastre Dépôt	07:40	16:55	Nil Pierreux	07:31	16:21	17:06
Blanmont Rte Prov.	07:43	16:48	Cornais Grand Route	07:33	16:19	17:04
Héவில்lers Tollet	07:46	16:45	Corbais Rose	07:34	16:15	17:00
Héவில்lers Place	07:43	16:44	Corbais Route de MSG	07:37	16:14	16:59
MSG Fosse	07:50	16:41	MSG Rue de Corbais	07:40	16:11	16:56
MSG Gare	07:52	16:39	MSG Gare	07:43	16:08	16:53
MSG Papeteries	07:56	16:35	<b>SNCB LIGNE 161</b> <i>MSG – GEMBLoux</i>			
				Vers le Collège	Depuis le Collège	
<b>TEC LIGNE 205 PROXIBUS</b> <i>CHASTRE - NOIRMONT - SAINT-GERY- GENTINNES- HEVILLERS-MSG</i>			Gembloux	07:37	16:49	
			Ernage	07:42	16:45	
			Chastre	07:45	16:42	
	Vers le Collège	Depuis le Collège				

Chastre Dépôt	07:11	17:25	16:50	Blanmont	07:47	16:40
Noirmont Rauwez	07:13	17:52	16:47	MSG	07:50	16:37
Noirmont Place	07:14	17:51	16:46	<b>SNCB LIGNE 161</b> <i>MSG – OTTIGNIES</i>		
Cortil Eglise	07:15	17:50	16:45			
Saint-Géry Eglise	07:21	17:45	16:40	Vers le Collège	Depuis le Collège	
Gentignes Place	07:23	17:42	16:37	Ottignies	08:05	16:55
Saint-Géry Eglise	07:25	17:40	16:35	MSG	08:11	16:50
Saint-Géry Rue Boulette	07:27	17:38	16:33	<b>SNCB</b>		
Villeroux Paroche	07:29	17:36	16:31	<i>LLN - Ottignies – MSG</i>		
Villeroux Village	07:31	17:34	16:29	Vers le Collège	Depuis le Collège	
Héவில் Cure	07:35	17:30	16:25	LLN	07:13	17:16
MSG Bayaux	07:37	17:28	16:23	Ottignies	07:24	16:55
MSG Fosse	07:38	17:27	16:22	MSG	07:29	16:50
MSG Gare	07:40	17:25	16:20	L'accès à pied à la gare de MSG se fait par l'entrée côté Parc, Rue Lannoye, Rue de la Demi-Lune, Rue de la Poste, puis rue de la Station. Durée: 11 minutes. Il ne faut donc pas emprunter la Rue des Hayeffes et traverser le centre du village.		
<b>TEC EXPRESS 4</b>						
<i>LLN - Beaurieux (N25)</i>						
	Vers le Collège	Depuis le Collège				
LLN Gare Autobus	08:16	16:15	17:00			
LLN Axys	08:19	16:13	16:58			
Beaurieux N25	08:23	16:07	16:52			

### **Le ramassage scolaire**

Les élèves qui souhaitent bénéficier du ramassage scolaire organisé par le Ministère de l'Équipement et du Transport ( S.P.W.) de la Région Wallonne peuvent en faire la demande auprès de Madame Kerremans (bureau d'accueil).

Le Ministère de la Wallonie décide, selon la loi, des zones, des lieux et des élèves qui peuvent bénéficier de ce ramassage. Le Collège agissant uniquement comme intermédiaire transmet les demandes au M.E.T. selon les modalités que ce dernier a prévues.

### **Vélo et cyclomoteurs**

Le Collège dispose de deux grands abris pour vélos et cyclomoteurs.

L'accès au site pour les véhicules à 4 roues est strictement limité aux membres du personnel et aux fournisseurs.

L'accès au Collège à vélo est aisé et relativement bien sécurisé vers les communes de Court-Saint-Etienne (où l'on peut rejoindre le RaVel Ottignies-Nivelles), Nil, Walhain, Chastre, Mellery, etc.

### **Par la route**

La route nationale 25 (Nivelles - Louvain-La-Neuve), sortie Mont-Saint-Guibert – Court-Saint-Etienne. Direction Mont-Saint-Guibert et suivre les indications « Centre Sportif Jean Moisse ». Entrée du parking au rond-point.

## VII. Historique du Collège des Hayeffes

Le Collège des Hayeffes, une des trois écoles organisées par l'ASBL Pouvoir Organisateur Collèges Saint-Etienne et Hayeffes, a pour vocation d'accueillir chaque élève et d'en valoriser les points forts, quels que soient son parcours et son histoire, de lui tendre la main pour l'emmener plus loin, de rechercher avec lui l'excellence plutôt que l'élitisme, de susciter et d'entretenir son cheminement spirituel à travers les valeurs de l'Evangile, de lui ouvrir les yeux sur le monde qui l'entoure, et de faire de lui un acteur de sa propre vie et de son environnement.

En 1859, deux religieuses Sœurs de la Providence<sup>1</sup> de Champion, s'installent à Court-Saint-Etienne à la demande du Curé Delvaux et font construire en 1882 un bâtiment qui accueille une école fondamentale : l'Institut Saint-Etienne était né!

En 1914, un édifice est bâti Rue du Village pour accueillir l'Ecole Fondamentale. Le bâtiment construit en 1882 Rue de Beaurieux étant devenu trop exigü<sup>2</sup>.

En 1959, sous l'impulsion de l'imprimeur Raymond Oleffe, l'Ecole Fondamentale Saint-Etienne ouvrit une section d'enseignement secondaire, en organisant une *1<sup>ère</sup> Moderne*, initiative bientôt suivie de l'ouverture d'une section d'enseignement professionnel, à l'Avenue des Prisonniers de Guerre. Les mutations socio-économiques de Court-Saint-Etienne et des environs amenèrent l'Institut Saint-Etienne à toujours élargir son offre d'enseignement et à s'agrandir jusqu'à scolariser quelque 900 élèves en Secondaire durant l'année scolaire 1993-1994.

En 1994, une opportunité s'offrit d'ouvrir une section d'enseignement secondaire sur le Site des Hayeffes dont le domaine venait d'être acquis par l'Archevêché de Malines-Bruxelles. L'école fondamentale qui occupait et qui occupe toujours les lieux (l'Institut Notre-Dame des Hayeffes) construisit un nouveau bâtiment, libérant des classes dans le bâtiment dit du *Château des Hayeffes*. Sous la direction d'André Taets s'ouvrit et se déploya ainsi une nouvelle école secondaire en Brabant Wallon. Il y avait alors 89 élèves répartis en quatre classes de 1<sup>ère</sup> en septembre 1994. Chaque année, la Communauté Française reportait d'un an la reconnaissance administrative et financière de cette école.

En mars 2014, la Fédération Wallonie-Bruxelles octroyait enfin un matricule à l'implantation des Hayeffes du Collège Saint-Etienne, lui permettant de fonctionner avec des moyens calculés sur les mêmes bases que celles des écoles voisines. L'année scolaire 2014-2015 fut donc celle du 20<sup>ème</sup> anniversaire des Hayeffes, où sont scolarisés quelque 740 élèves, pour 650 sur le Campus Saint-Etienne, siège historique de notre Collège.

En mars 2019, la dénomination du Collège Saint-Etienne des Hayeffes devient Collège des Hayeffes, tandis que se poursuit le partenariat étroit et continu avec les écoles implantées au siège social de l'ASBL, le Collège Saint-Etienne Secondaire et le Collège Saint-Etienne Fondamental.

Aujourd'hui, les 3 écoles de l'ASBL scolarisent près de 1600 élèves.

Les festivités du 25<sup>ème</sup> anniversaire du Collège des Hayeffes ont eu lieu en octobre 2019.

---

<sup>1</sup> 1740 : Naissance de Jean Martin Moyë, fondateur de l'Ordre des Sœurs de la Providence.

<sup>2</sup> Cette école fondamentale compte aujourd'hui environ 400 élèves et était donc implantée depuis 1914 dans la Rue du Village, juste en face de l'église de Court-Saint-Etienne. En janvier 2016, elle a intégré des nouveaux bâtiments, près du Collège Saint-Etienne Secondaire, 32 avenue des Prisonniers de Guerre.



## **VIII. PROJET EDUCATIF ET PEDAGOGIQUE**

Le Collège Saint-Etienne ne sépare pas l'éducation humaine de l'éducation chrétienne. Une communauté éducative d'enseignement catholique est ouverte au monde, respectant et cultivant les différences, afin que rien d'humain ne lui soit étranger, mais en même temps, elle se laisse interpeller par la personne du Christ et son message. Sa visée pédagogique est l'éducation totale de la personne, équilibrant le développement physique, intellectuel et spirituel, les éveils artistiques et techniques, l'implication sociale et culturelle.

Nous, Pouvoir Organisateur, personnel du Collège, parents et élèves, acceptons ce projet et nous engageons à en être partie prenante, nous efforçant donc de développer:

- une attitude d'accueil et d'écoute active qui s'enrichisse des différences sociales et culturelles, et qui implique un renforcement des liens entre les différentes options et sections;
- le respect et la recherche de compréhension de chacun dans ses démarches spirituelles et dans sa quête d'un sens à la vie;
- un sens actif de la liberté d'exprimer, de s'exprimer et d'être qui s'accompagne d'un engagement à assumer ses responsabilités et qui tient compte des contraintes de la vie communautaire;
- un souci constant de la relation, de la communication et de l'information mutuelle qui fasse de l'école un lieu de vie et d'épanouissement. Ceci implique que les parents, les élèves et le personnel soient informés et/ou consultés, quant aux activités et décisions qui influencent l'évolution de l'école;
- des structures propres à favoriser la concertation et le dialogue qui garantissent la mise en oeuvre pratique de ce projet et qui veillent à améliorer le cadre de vie et les temps de rencontre et de loisirs actifs.

Afin de préparer le jeune à prendre une part active dans le monde, la pédagogie sera attentive aux points qui suivent:

### **1. La formation visera**

- à permettre la découverte active du monde extérieur en favorisant différentes ouvertures, qu'elles soient culturelles ou sociales;
- à s'adapter aux réalités du monde par des contacts directs et réguliers;
- à s'ajuster à l'avenir professionnel et scolaire de l'élève;
- à prendre part à la transformation du monde dans un esprit de solidarité, de respect des hommes et de la nature.

### **2. Pour ce faire, nous veillerons plus particulièrement à:**

- asseoir une formation solide fondée sur l'acquisition de connaissances, le développement de l'esprit critique et la créativité;
- installer la rigueur, la ponctualité, le goût du travail bien fait et le sens de l'organisation;

- développer la responsabilité et le respect face à l'environnement, de manière à promouvoir un cadre de vie et de travail qui réponde aux besoins de chacun et soit propice à la meilleure réalisation des objectifs pédagogiques;
- garantir le droit de chacun à être encouragé et valorisé dans ses points forts, et à bénéficier d'une guidance personnalisée favorable à sa progression personnelle;
- instaurer une coordination rassemblant autant que possible les élèves et le personnel des différentes sections autour d'une approche vivante des réalités du monde et des matières.

Les parents et le personnel du Collège doivent être en premier lieu des adultes qui sont là pour aider les élèves à assumer leurs responsabilités et à se rendre maîtres de leurs activités.

Tous les membres de la communauté éducative s'engagent à adhérer à ce projet éducatif et pédagogique, à collaborer à sa réalisation et aux ajustements périodiques qu'il nécessite.

Pour le Conseil d'administration  
Damien Demelenne - Président

## **IX. PROJET D'ETABLISSEMENT**

### **« *Accueil, Accompagnement, Autonomie* »**

Nous, Communauté éducative du Collège St-Etienne des Hayeffes, en collaboration avec les représentants du Pouvoir Organisateur, de la Direction, du personnel, des parents, des élèves et des membres de notre environnement social, culturel et patrimonial, avons adopté trois thèmes majeurs constitutifs de notre projet d'établissement : *l'accueil, l'accompagnement et l'autonomie responsable*. Ces trois éléments représentent l'esprit cultivé au sein du Collège, en lien avec les missions qui lui ont été définies par le pouvoir subsidiant.

Cet esprit s'inscrit au sein d'un projet éducatif chrétien qui, au nom des valeurs évangéliques, met l'accueil et l'accompagnement de tous au centre de ses préoccupations, la foi chrétienne étant elle-même fondée sur la rencontre d'une personne, celle du Christ.

La concrétisation de ce projet d'établissement nécessite la collaboration des différents partenaires. Cette responsabilité partagée par les différents acteurs s'exerce à toutes les étapes du projet : conception, réalisation et évaluation. Celui-ci est un ensemble d'intentions que nous nous engageons à concrétiser. Les réalisations liées à ces défis seront évaluées conjointement afin d'adapter les moyens mis en œuvre pour les relever.

### **1. Accueil et communication**

#### **1.1 Pour et avec les élèves**

Les premiers contacts avec l'école, les enseignants et les pairs sont essentiels pour vivre sereinement sa scolarité. Il importe de pouvoir reconnaître et exprimer ses forces et ses faiblesses, ainsi qu'accepter comme une richesse les différences, quelles qu'elles soient. Le Collège a à cœur de favoriser l'intégration de tous par des activités d'accueil, organisées notamment par les aînés. Des moments conviviaux ponctuent l'année scolaire : goûters de classe, journée sportive (au Blocry pour les 1<sup>er</sup>C, Hayeffiades pour les autres classes), déjeuner des 1<sup>er</sup> et 2<sup>e</sup>, ... Les élèves de Rhétos, qui ont accueilli les plus jeunes, sont associés à ces activités, tout comme les enseignants.

Le Conseil des élèves est impliqué dans la vie de l'école, à travers la présence au Conseil de Participation ou pour l'organisation de diverses activités à vocation ludique ou sociale. Grâce au système de tutorat par les pairs (partage de connaissances entre les élèves), sous la coordination d'un éducateur, les élèves de tous les niveaux contribuent également à l'accueil de chacun dans sa différence, la reconnaissance de ses difficultés et la valorisation de ses points forts. Une soirée de prise de contact et de rencontre des parents des élèves de 1<sup>er</sup> C avec les titulaires et la Direction est organisée durant la première quinzaine de septembre.

### **1.2 Pour et avec les enseignants**

Les nouveaux membres de la communauté éducative sont présentés à tous, élèves et collègues. Un vade-mecum leur permet de découvrir les rouages et les modalités de fonctionnement de l'école. Un tutorat par des membres du personnel plus expérimentés est mis sur pied, la Direction encourageant le travail en équipe au sein d'une même discipline ou de manière transversale.

La communication des intentions pédagogiques, en début d'année et à la veille des examens, permet à l'élève de comprendre ce qui est attendu de lui et les critères d'évaluation. Les travaux réalisés, qu'ils relèvent de l'évaluation sommative ou certificative, revêtent tous une part formative. Chacun peut les consulter afin qu'ils servent de clé et de moteur dans le processus d'apprentissage.

Dans la relation pédagogique entre l'école et la famille, le bulletin est un outil de communication important. Les enseignants y notent des commentaires ciblés, constructifs et personnalisés ; ceux-ci visent à guider l'élève dans sa progression, en particulier en cas d'échec.

### **1.3 Pour et avec les parents**

L'Association de Parents a pour double objectif la création d'un esprit convivial au sein de l'école pour les parents, ainsi que la transmission d'informations pour les parents au sujet des thématiques éducatives poursuivies par l'école auprès des élèves. L'Association de Parents et ses activités sont présentées aux parents des élèves de première année en début d'année. La communication de ses activités se fait entre autres par l'édition d'un feuillet d'informations quatre fois par an, distribué avec le bulletin et consultable sur le website. Les parents sont aussi invités à participer à l'organisation de ces activités de manière ponctuelle ou plus pérenne, ou encore en devenant parent-relais pour une classe. Par les contacts formels et informels qu'ils ont entre eux, les responsables légaux des élèves occupent une place importante. Ils rencontrent notamment les enseignants lors des réunions de parents trimestrielles.

### **1.4 Pour tous**

Le Collège des Hayeffes veille à ce que son site Internet soit accueillant et convivial.

Sur la plateforme, consultable uniquement par les membres de la communauté grâce à un accès éventuellement sécurisé, on peut trouver les documents utiles et nécessaires : les documents distribués aux élèves, les informations sur les activités passées et à venir, l'actualité du Collège, les compte-rendu des réunions de l'association des parents, de manière claire et accessible. La plateforme permet également des échanges entre élèves et/ou avec les professeurs, par le biais d'exercices supplémentaires par exemple.

Le site de l'école, accessible à tout le monde, y compris aux personnes extérieures, permet aussi de prendre connaissance des projets pédagogique et d'établissement, du règlement d'ordre intérieur, de l'offre d'enseignement, du règlement des études, des grilles horaires, ...

Une fois le Collège quitté, l'élève n'abandonne pas tout lien avec l'institution. Il est accueilli au sein d'une Association des anciens. Celle-ci organise ponctuellement des moments de retrouvailles et est associée aux événements-clés de l'école.

## 2. Accompagnement

Accompagner l'élève, c'est l'aider à atteindre la réussite, l'amener à mieux se connaître et trouver le meilleur pour lui en fonction de ses forces et faiblesses. L'important est qu'il puisse se réaliser, être épanoui dans ce qu'il fait. Le Collège visera ainsi le développement global de chacun de ses élèves.

### 2.1 Le soutien pédagogique

L'accompagnement que le Collège Saint-Etienne des Hayeffes met en place repose d'abord sur un soutien pédagogique organisé sous plusieurs formes. Les moments de tutorat, les cours en demi-groupes (mathématiques, Français et Néerlandais en 1<sup>o</sup> et 2<sup>o</sup>, Anglais en 3<sup>o</sup> et 4<sup>o</sup>), la remédiation pendant et en dehors de la grille horaire, les aménagements pour les élèves présentant des troubles de l'apprentissage sont quelques exemples de concrétisation de ce suivi. Les élèves ont aussi la possibilité d'être suivis et conseillés quant à leur méthode de travail, en groupe ou de manière individuelle. Des séances de remédiation sont organisées bénévolement par des professeurs durant le temps de midi. Une étude surveillée, d'accès gratuit, est organisée **en fin de journée** en semaine et de 8h30 à 16h10 durant les sessions d'examens. La question de la motivation et du sens des apprentissages est également abordée de manière plurielle, notamment dans la réflexion sur le projet personnel et d'orientation de chacun.

Pour cela, un partenariat est établi avec d'autres écoles de la région, proposant d'autres options et sections ; les élèves en recherche ont l'occasion d'aller découvrir l'offre d'enseignement de nos partenaires lors de moments d'échanges. Au sein de l'école, une présentation des options est effectuée au 2<sup>e</sup> trimestre afin de permettre, surtout au terme de la 2<sup>e</sup> et de la 4<sup>e</sup>, de choisir leur orientation en ayant reçu des informations claires et précises. La Journée Portes ouvertes annuelle constitue aussi une opportunité pour les élèves de découvrir les options et activités complémentaires organisées au Collège et de nourrir leurs réflexions au moment de faire des choix au cours de leur scolarité. Les parents sont également associés à cette réflexion sur la suite de la scolarité. Les élèves de Rhéto ont l'occasion de rencontrer des professionnels qui viennent présenter leur métier, afin de concrétiser les possibilités liées au choix des études supérieures.

Le sens donné aux apprentissages occupe une place importante. En contextualisant au maximum les thématiques et problématiques, en développant des projets pluridisciplinaires ou des activités d'ouverture au monde et culturelles, la curiosité des élèves est éveillée et entretenue, leur intérêt est renforcé.

### 2.2 L'accompagnement éducatif

Sur le terrain, des enseignants et éducateurs sont formés à la gestion mentale, la communication non violente, la dynamique de groupe, la prévention et la lutte contre le harcèlement, ... afin d'être davantage efficaces dans l'accompagnement des élèves. Les titulaires de classe jouent à ce niveau un rôle essentiel de transmission dans la relation entre l'élève et l'école (éducateurs, enseignants), et ils centralisent les informations utiles.

La collaboration avec le Centre psycho-médico-social (PMS) est également un outil pour aider au développement global et à la réflexion des élèves. A travers des rencontres individuelles ou de classe, des animations et informations diverses, le centre PMS est présent auprès des élèves. Ce partenariat est élargi à des structures en charge des questions relevant de l'Education à la Vie Relationnelle, Affective et Sexuelle (EVRAS), comme prescrit dans les textes légaux, ou du rapport aux technologies de l'information et de la communication. Par ces moments de formation et d'information, des organismes spécialisés extérieurs au milieu scolaire participent à l'accompagnement des élèves. De plus, des contacts avec le monde extérieur à l'école sont organisés par des invitations en classe, des visites à portée culturelle, sociale citoyenne ou spirituelle. L'idée est de « *faire venir le monde dans l'école et faire sortir les élèves de l'école* ».

Afin d'amener les aînés à réfléchir à leur projet de vie, une retraite est organisée en début de 6<sup>e</sup>, et les élèves préparent et effectuent un stage de trois jours en entreprise ou en association. Chacune de ces activités est encadrée par des enseignants et éducateurs, assurant un suivi individualisé.

### **3. Autonomie et responsabilité**

Dans sa préparation à la vie citoyenne et professionnelle, l'élève devient ou deviendra acteur de ses apprentissages et aura le droit de commettre des erreurs, lesquelles peuvent être constructives et formatrices. La collaboration est ainsi suscitée entre tous, par l'intermédiaire de travaux de groupes, d'implication dans le Jardin des Hayeffes, de midis-lectures durant lesquels un livre est présenté par un volontaire et un échange à son sujet est animé par la bibliothécaire. Les élèves sont amenés à devenir autonomes, à se prendre en charge dans leurs réalisations, avec un soutien en méthode de travail et le développement d'un esprit critique face aux nouvelles technologies et leur utilisation notamment. Oser prendre des risques et se confronter aux conséquences, positives et/ou négatives, des actes qui ont été posés est un vécu quotidien, dans lequel l'élève est accompagné, soutenu et encouragé par l'ensemble de la communauté éducative et les parents dans leur mission d'éducation et de formation.

Dans ce domaine, les éducateurs jouent un rôle essentiel : à la fois des médiateurs, des catalyseurs, des confidents, des moteurs et toujours des interlocuteurs et des points de repères pour les élèves.

Notre Collège met aussi en avant les valeurs chrétiennes d'engagement et d'ouverture à l'autre. Chaque membre de la communauté éducative est amené à vivre en harmonie avec les autres, dans un esprit d'écoute, de partage et de pardon. Par des voyages, des rencontres ou des présentations, l'école favorise la mise en relation des jeunes avec certains grands enjeux de l'époque, notamment l'équilibre des rapports commerciaux, le respect des droits de l'homme, les pays en voie de développement.

Une attention accrue est également portée sur le respect de l'environnement et la promotion de la santé à l'école. Ceci se marque par une sensibilisation à une alimentation saine, la pratique sportive, le tri des déchets, l'utilisation rationnelle de l'énergie ou des actions de sensibilisation diverses.

Dans tous ces projets, les élèves sont partenaires à part entière à travers, notamment, le Conseil des élèves, qui constitue un lieu d'apprentissage de la citoyenneté et de l'engagement. Les délégués de classe sont encouragés à innover au sein de l'école, puis à évaluer les actions entreprises afin de pouvoir les faire évoluer. Pour cela, des moments de communication ascendante et descendante avec la classe sont formalisés et institutionnalisés. Ceci permet de mieux définir et rappeler les rôles précis et limites de la fonction, importante, de délégué.

Enfin, chaque élève est amené à prendre sa part de responsabilité individuelle en exprimant ses difficultés et aspirations, dans le respect du climat relationnel et organisationnel de la classe ou du groupe.

### **4. Evaluation**

Conformément au décret sur les missions de l'enseignement, ce projet d'établissement sera régulièrement évalué par le Conseil de Participation et réadapté tous les trois ans au minimum.

Damien Demelenne,  
Président du Conseil d'administration

## **ECOLE POUR DEMAIN**

**Objectif « zéro déchet »** (voir aussi [www.ecoconso.be](http://www.ecoconso.be) pour l'achat des fournitures scolaires)

- objectif « zéro plastique » : éviter les emballages et, si besoin, préférer le papier ou le métal
- placement et utilisation de 3 centres de tri (papier, PMC, organiques) : paliers du Château et hall de la Ferme
- participation annuelle à l'opération *Wallonie Plus Propre*
- préférer une boîte à tartines ou un *lunchbag* en tissu à l'emballage en papier alu
- privilégier des collations emballées dans du papier ou non emballées
- participer aux charges de tri sélectif du réfectoire, dont le compostage et le poulaillier

### **Descente énergétique**

- poursuite des travaux d'isolation des bâtiments
- généralisation des éclairages économiques lors des remplacements et rénovations
- placement d'une porte électrique à l'entrée du perron, côté cour
- crowdfunding PhotovoltHayeffes : placement de panneaux photovoltaïques sur la toiture de la Ferme
- acquérir le réflexe de fermer la porte extérieure du bâtiment de la Ferme en y entrant ou en le quittant en dernier, veiller à fermer les fenêtres en quittant un local en dernier
- participer aux journées « *gros pull* »

### **Consommation réfléchie**

- gestion de l'autonomie en eau du Collège (entretien du puits existant)
- vente et utilisation de gourdes en métal
- utilisation des 3 fontaines à eau : ne pas gaspiller, ne pas éclabousser
- utilisation avec parcimonie des chasses d'eau
- entretien d'un poulailler, d'un maraîchage sur sol vivant et d'un verger
- réparation et *upcycling* du mobilier scolaire abîmé
- utilisation de matériel scolaire sans plastique, utilisation de recharges (notamment pour les marqueurs), de stylos à réservoir, ...
- participation aux Journées Croque Local
- ateliers de cuisine diététique « *Hayeffes Cook'* »
- choix des fruits pour les collations, en particulier les fruits produits localement et de saison
- participation aux activités du *Jardin des Hayeffes*, notamment pendant les heures d'étude, au moins une fois par trimestre
- entretien et respect par tous les membres de la communauté scolaire des arbres du parc, des plantations et des abords
- choix de produits locaux et/ou issus du commerce équitable pour les snacks de la récréation et la petite restauration proposée par les Rhétos
- réduction du nombre des photocopies
- recours aux alternatives aux emballages en plastique à usage unique

### **Mobilité**

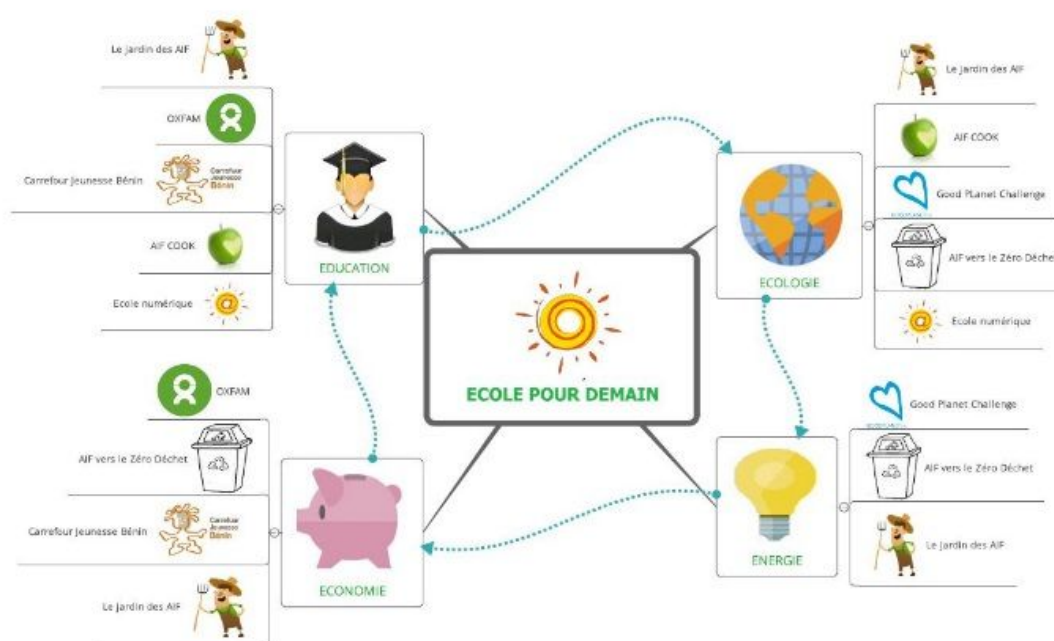
- distribution de vareuses de sécurité aux cyclistes
- respect, entretien et agrandissement des abris à vélos et/ou à motos
- priorité aux véhicules légers et leurs usagers sur le site du Collège
- sécurisation de l'accès au parking via barrière commandée
- quinzaine de la mobilité et projet de Rue Scolaire en partenariat avec la Commune, l'INDH et le Centre Jean Moisse

## Gouvernance

- participation aux élections des délégués de classe : en mesurer les enjeux, respecter les procédures, le cas échéant, être candidat
- en cas d'élection, participer aux réunions du Conseil des élèves en portant des points à l'ordre du jour, en se faisant le relais des élèves représentés, en recherchant des solutions d'accord, en respectant la parole de chacun
- prendre connaissance des travaux et réflexions menés par le collectif TurAIFu, le cas échéant, y participer
- aménagement d'un local voué au développement du projet Ecole pour Demain ! (lieu de rencontre et de documentation)

## Actions transversales

- participation aux 4 journées à thème environnemental (Good Planet Challenges – Région Wallonne)



## X. REGLEMENT D'ORDRE INTERIEUR

En relation étroite avec le projet éducatif et pédagogique, le règlement d'ordre intérieur organise les conditions de vie en commun et définit les règles qui permettent à tous les partenaires de l'école de se situer.

L'A.S.B.L. Pouvoir Organisateur Collèges Saint-Etienne et des Hayeffes dont le siège se situe Avenue des Prisonniers de Guerre 36 à 1490 Court-Saint-Etienne déclare que l'école appartient à l'enseignement libre confessionnel et plus précisément à l'enseignement catholique.

### 1. Inscription

Toute demande d'inscription d'un élève émane des parents, de la personne légalement responsable ou de l'élève lui-même, s'il est majeur.

Elle peut également émaner d'une personne qui assure la garde de fait du mineur, pour autant que celui-ci puisse se prévaloir d'un mandat exprès d'une des personnes visées à l'alinéa 1 ou d'un

document administratif officiel établissant à suffisance son droit de garde. (cfr. Art.3 de la loi du 29/06/83 sur l'obligation scolaire)

La demande d'inscription est introduite auprès de la Direction de l'établissement au plus tard le premier jour ouvrable du mois de septembre. Pour les élèves qui présentent une seconde session dans un autre établissement, l'inscription est prise au plus tard le 15 septembre. Pour des raisons exceptionnelles et motivées, soumises à l'appréciation du chef d'établissement, l'inscription peut être prise jusqu'au 30 septembre.

Avant l'inscription, l'élève et ses parents ont pu prendre connaissance des documents suivants :

- le projet éducatif et le projet pédagogique du Pouvoir Organisateur,
- le projet d'établissement,
- le règlement des études,
- le règlement d'ordre intérieur.

Par l'inscription de l'élève dans l'établissement, les parents et l'élève en acceptent le projet éducatif, le projet pédagogique, le projet d'établissement, le règlement des études et le règlement d'ordre intérieur. (cfr. Art. 76 et 79 du décret Missions de l'enseignement du 24 juillet 1997).

La Direction du Collège des Hayeffes est seule habilitée à confirmer les inscriptions. Celles-ci peuvent être clôturées avant le premier jour ouvrable du mois de septembre, pour manque de place et de locaux disponibles. L'inscription des élèves majeurs est soumise à des conditions spécifiques fixées par la Fédération Wallonie-Bruxelles.

Nul n'est admis comme élève régulier s'il ne satisfait aux conditions fixées par les dispositions légales, décrétales et réglementaires fixées en la matière. L'élève n'acquiert la qualité d'élève régulièrement inscrit dans l'établissement que lorsque son dossier administratif est complet et qu'il s'est acquitté, s'il échet, du droit d'inscription spécifique (droit d'inscription pour certains élèves et étudiants étrangers) dont le montant est fixé conformément aux dispositions légales ou annuellement par arrêté gouvernemental.

Chaque année, les parents ou l'élève majeur sont tenus de remettre ou de renvoyer leur fiche de choix d'option ainsi que leur fiche de réinscription.

L'élève inscrit régulièrement le demeure jusqu'à la fin de sa scolarité, sauf :

- lorsque l'exclusion de l'élève est prononcée,
- lorsque les parents ont fait part, dans un courrier à la Direction, de leur décision de retirer l'enfant de l'établissement,
- lorsque l'élève n'est pas présent à la rentrée scolaire, sans justification aucune.

Au cas où les parents ont un comportement marquant le refus d'adhérer à l'un ou l'autre des différents projets et règlements repris ci-dessus, la direction se réserve le droit de refuser l'inscription ou la réinscription de l'élève l'année scolaire suivante. (cfr. Art. 76 et 91 du décret missions du 24 juillet 1997)

## **2. Règlement des élèves**

### **2.1 Présence à l'école**

L'élève est tenu de participer à tous les cours et activités pédagogiques. Toute dispense éventuelle ne peut être accordée que par la direction après demande dûment justifiée.

L'Inspection doit pouvoir constater que le programme des cours a effectivement été suivi et que l'élève a réellement poursuivi ses études avec fruit. Les pièces justificatives nécessaires à l'exercice du contrôle de l'Inspection doivent être conservées par l'élève et ses parents avec le plus grand soin (en particulier



le journal de classe, les cahiers, les travaux écrits tels les devoirs, les compositions et exercices faits en classe ou à domicile). (cfr. *Circulaire du 20/05/97 et suivantes*)

Les parents d'un élève mineur veillent à ce que le jeune fréquente régulièrement et assidûment l'établissement. Ils exercent un contrôle en vérifiant régulièrement le journal de classe et en paraphant le jour même toute communication.

Par le seul fait de la fréquentation de l'établissement par l'élève, celui-ci, s'il est majeur, ses parents, s'il est mineur, s'engagent à s'acquitter des frais scolaires assumés par l'établissement au profit des élèves et dont le montant peut être réclamé par l'établissement dans le respect des dispositions décrétales en la matière. (cfr. *Art.100 du décret missions du 24 juillet 1997*)

## 2.2 Les absences

Toute absence aux cours sera signalée par les parents le jour-même avant 9h00 par téléphone (010/65.89.69) ou par e-mail ([accueil.msg@csteh.be](mailto:accueil.msg@csteh.be)).

Toute absence de plus d'une période de cours est considérée par la Fédération Wallonie-Bruxelles comme une demi-journée d'absence.

En référence aux articles 4 et 5 du Décret du 23 novembre 1998 et de l'Arrêté Gouvernemental de la Fédération Wallonie-Bruxelles du 22 mai 2014, le Collège admet les absences justifiées par :

1. l'indisposition ou la maladie de l'élève dont font foi :
  - jusqu'à 3 jours (consécutifs), un certificat médical ou une justification écrite des parents (ou de l'élève majeur contresignée par les parents), présentée dès le retour au Collège;
  - pour plus de 3 jours, un certificat médical présenté, déposé ou envoyé au Collège au plus tard le 5<sup>ème</sup> jour ouvrable de l'absence ;
2. le décès d'un parent ou allié de l'élève, au premier degré; l'absence ne peut dépasser 4 jours;
3. le décès d'un parent ou allié de l'élève, à quelque degré que ce soit, habitant sous le même toit que l'élève; l'absence ne peut dépasser 2 jours;
4. le décès d'un parent ou allié de l'élève, du 2e au 4e degré n'habitant pas sous le même toit que l'élève; l'absence ne peut dépasser 1 jour;
5. un cas de force majeure ou de circonstances exceptionnelles appréciées par la Direction de l'établissement.
6. le nombre maximum de demi-jours pouvant être couverts par les parents de l'élève mineur ou par l'élève majeur est fixé à 12. L'absence à une seule période de cours correspond à un demi-jour.

Toute autre absence est considérée comme injustifiée et peut donner lieu à des sanctions graves ou même, en cas de récidive, à une perte par l'élève de son statut d'élève régulier.

En outre, durant une session d'examens, ou lors d'un examen hors session, toute absence nécessitera un certificat médical ou une autorisation préalable de la Direction (cfr. *Règlement des études*).

Un récapitulatif des absences est remis aux parents avec le bulletin aux échéances prévues pour celui-ci.

## 2.3 Les retards

Tout retard durant la première heure de cours de l'élève est notifié par l'éducateur en fonction à l'étude au journal de classe et visé par les parents le jour même. A partir du 3<sup>ème</sup> retard jugé non valable par l'éducateur, l'élève est sanctionné par une retenue.

Toute arrivée tardive au cours pendant la journée (au-delà du temps nécessaire au changement de local) est notée au journal de classe par le professeur. Une 3<sup>ème</sup> note au journal de classe sur ce point entraîne une retenue.

## 2.4 Les sorties

De la 1<sup>ère</sup> à la 4<sup>ème</sup> année, les élèves ne sont pas autorisés à sortir pendant les heures creuses, ni à midi. Les parents peuvent toutefois formuler auprès de la Direction une demande d'autorisation de sortie pendant le temps de midi pour leur enfant.

A partir de la 5<sup>ème</sup> année et à la demande expresse des parents, les élèves reçoivent une carte de sortie leur permettant de quitter l'établissement durant le temps de midi et les heures creuses. En cas de comportement portant préjudice à la réputation de l'établissement ou aux autres élèves, celle-ci lui sera retirée.

Tout élève qui, durant son horaire habituel de présence dans l'établissement, doit quitter l'école pour des raisons personnelles ou familiales doit le justifier au préalable par une note signée par les parents. La Direction délègue à l'éducateur/trice de l'élève la rédaction d'un billet de sortie (dans le journal de classe) qu'il pourra présenter à son professeur à l'heure convenue.

En cas de malaise en cours de journée, l'éducateur contactera les parents si nécessaire sachant qu'en aucun cas l'élève ne peut prendre l'initiative de rentrer à son domicile sans autorisation préalable d'une éducatrice/teur.

Lors de l'absence d'un professeur, l'élève peut **dans certains cas** être autorisé à rentrer plus tôt ou à venir à l'école plus tard, **si les parents ont marqué leur accord en début d'année**. Afin de bénéficier ponctuellement de cette autorisation, l'élève est tenu de faire remplir sa feuille de sortie qui sera contresignée par les parents le jour même. Si la feuille n'est pas signée, l'autorisation ne sera pas reconduite la fois suivante.

## 2.5 Règles de vie

### 2.5.1 Sécurité

Les vélos et les motos doivent être rangés sur leur parking (sous les préaux situés côté parc) et roulent à pas d'homme en empruntant les chemins carrossables. Les motos ne peuvent en aucun cas circuler dans le parc et doivent donc emprunter le chemin qui rejoint le parking du Collège.

Il est interdit d'apporter à l'école couteaux, canifs et marqueurs indélébiles, ... ou autres objets dangereux. L'usage du *gsm* et du *smartphone* n'est pas autorisé dans l'enceinte du Collège, sauf en cas d'accord ponctuel sollicité auprès d'un éducateur ou d'un professeur. Pour éviter les vols, il est recommandé de ne pas apporter à l'école des objets de valeur tels que bijoux, gsm, smartphone, i-pod, ...

Pour rappel, il est strictement interdit de traverser les voies de chemin de fer et de marcher sur la glace de l'étang par temps de gel. De même, il est impératif de respecter le code de la route.

### 2.5.2 Respect de l'environnement

Tout élève doit respecter l'environnement tout comme le matériel scolaire d'autrui. Les élèves sont invités de manière ponctuelle à ramasser les déchets dans la cour de récréation. L'usage des centres de tri mis à disposition est obligatoire. De façon générale, l'élève intégrera dans son comportement les actions développées au sein du Collège dans le cadre du projet d'Ecole pour Demain, dont l'objectif « zéro déchet, zéro plastique », la descente énergétique et la gestion responsable de l'eau.

### 2.5.3 Lieux de récréation

Les parkings, les bâtiments, les toilettes, les entrées de la propriété et la voirie ne sont pas des lieux de récréation. Durant les heures de cours, l'élève qui est en heure creuse doit se rendre au local d'étude. Cette étude est silencieuse, les élèves devant prévoir de quoi travailler, réviser ou s'occuper.

Les élèves doivent se tenir dans la cour intérieure. Néanmoins, à partir de la 3<sup>e</sup> année, ils peuvent se rendre durant la récréation du temps de midi à partir de 12h15 dans une zone délimitée du parc.

Les élèves ne sont pas autorisés à fumer dans l'enceinte de l'école ni à proximité de celle-ci.

### 2.5.4 Déplacements

Lorsque retentit la sonnerie, en début de matinée, de même qu'après la récréation ou le temps de midi, les élèves doivent se regrouper aux emplacements déterminés. Ils n'entrent pas dans le bâtiment sans leur professeur. Une brève sonnerie les avertit de la fin imminente de la récréation. Les élèves de 5<sup>o</sup>GT et de 6<sup>o</sup>GT doivent se rendre directement dans leur local après cette brève sonnerie.

S'ils doivent changer de local entre deux heures de cours, les élèves sont tenus de le faire sans traîner. La circulation dans les couloirs et les escaliers s'exécute dans le calme.

En début et en fin de journée, la circulation dans le parc se fait dans le respect de l'environnement et en empruntant les chemins carrossables.

#### 2.5.5 Comportement en classe et droit à l'image

L'élève est tenu de se conformer aux consignes des professeurs et s'interdira tout bavardage intempestif. Toute attitude de rébellion sera considérée comme faute grave.

En accord avec le règlement des études (extrait) : *L'élève adoptera une attitude de participation active, celle-ci pouvant varier selon les circonstances (écoute attentive, prise de notes, réalisation des exercices, interventions dans les dialogues tout en respectant les autres, ...). L'élève sera toujours en possession de son matériel, de son journal de classe qu'il doit tenir à jour, de même que ses notes de cours.*

Il est interdit de manger, de chiquer ou de boire en classe. L'élève ayant sollicité et obtenu l'accord de son professeur est autorisé à boire de l'eau (en gourde ou en bouteille) en classe.

L'élève ne peut y utiliser d'autres objets que le matériel scolaire, notamment le *gsm* et *smartphone* (voir point 2.5.1). Il est interdit de prendre des photos en classe ou au-dehors et d'enregistrer sons et images. Le *droit à l'image* faisant l'objet d'une législation restrictive, la réalisation de *blogs* informatiques impliquant l'école, des élèves ou des membres du personnel expose ses auteurs à de lourdes sanctions. (*lire et observer à ce sujet la Charte « Je surfe responsable ! »*).

#### 2.5.6 Cours d'Education Physique

Un règlement est publié en annexe pour les cours d'Education Physique. Il fait partie intégrante du présent règlement.

#### 2.5.7 Tenue vestimentaire

Une tenue correcte est exigée. A titre d'exemples, sont considérées comme tenues incorrectes : les vêtements excentriques, troués ou déchirés, les vêtements trop courts (mini-shorts, mini-jupes, vêtements laissant apparaître les sous-vêtements. Le training est réservé aux activités sportives. Les coiffures excentriques et les piercings sont également proscrits. Les garçons ne sont pas autorisés à porter des boucles d'oreille ou piercing. Après un premier avertissement, transmis par le préfet d'éducation, l'élève sera amené à porter des vêtements de rechange disponibles à l'école ou sera renvoyé chez lui par la Direction pour rectifier sa tenue ou pourra se voir interdire l'accès en classe.

Dans les bâtiments et aux cours, chacun se présentera nue-tête.

#### 2.5.8 Matériel scolaire

Sous la conduite et le contrôle des professeurs, les élèves tiennent un journal de classe mentionnant, de façon succincte mais complète, d'une part l'objet de chaque cours et d'autre part, toutes les tâches qui leur sont imposées à domicile. Le journal de classe mentionne l'horaire des cours et des activités pédagogiques et parascolaires.

L'élève doit toujours être en possession de son journal de classe. Il est tenu de le présenter à tout professeur ou éducateur qui le lui demande.

Toute annotation d'un membre du personnel doit être signée pour le lendemain par les parents ou par l'adulte responsable.

L'élève ne peut maculer son journal de classe de taches ou d'inscriptions non appropriées sous peine de devoir le recopier. Le journal de classe est un document officiel, soumis à l'Inspection de la Fédération Wallonie-Bruxelles. La perte ou la dégradation de celui-ci pourra entraîner des frais ainsi qu'une sanction

L'élève doit être en possession du matériel ou de l'équipement nécessaire au cours (feuilles, manuels, de quoi écrire, tenue d'éducation physique, etc. ...).

### 2.5.9 Les sanctions

Comme indiqué déjà dans les points précédents, les sanctions prévues au Collège Saint-Etienne des Hayeffes sont, dans un ordre croissant :

- 1) La remarque orale ;
- 2) La note écrite au journal de classe ;
- 3) La confiscation d'objets non appropriés ;
- 4) Le travail supplémentaire, qui sanctionne entre autres trois oublis de matériel dans un même cours ;
- 5) L'exclusion de cours, qui sanctionne un comportement entravant le bon déroulement du cours. Dans ce cas, l'élève doit se présenter immédiatement chez le préfet d'éducation ou, à défaut, chez l'éducateur en fonction à l'étude. L'exclusion de cours est sanctionnée de minimum deux heures de retenue ;

6) La retenue, le mercredi de 12h30 à 13h30 ou 14h30, qui sanctionne entre autres :

- trois remarques de même nature au journal de classe ;
- un nombre d'oublis important dans un même cours sur un même trimestre ;
- une attitude de désobéissance à l'égard d'un membre du personnel ;
- un manque de respect à l'égard d'un condisciple ;
- un acte de déprédation ;
- une sortie non autorisée ;
- l'exclusion de cours.

7) L'exclusion provisoire du Collège généralement transformée en présence obligatoire à l'école, par exemple lors d'une journée pédagogique, laquelle sanctionne entre autres :

- le refus d'obéissance et tout acte de rébellion ;
- la répétition d'un fait semblable à ceux déjà sanctionnés par des retenues ;
- le broissage de cours ;
- un acte d'indiscipline ou un comportement portant plus gravement atteinte à la Communauté ou à ses personnes, comme par exemple l'agression physique ou verbale ;
- la consommation ou la détention de substances interdites ou illégales tels que l'alcool et les stupéfiants ;
- Selon la gravité, ou la répétition des faits, les exclusions provisoires peuvent être portées à 2 ou à 3 jours.

8) En référence au décret du 24 juillet 1997 qui détermine les modalités de l'exclusion définitive et de la non-réinscription, celles-ci peuvent être prononcées dans les cas où l'élève porte atteinte à l'intégrité physique, psychologique ou morale d'un membre du personnel ou d'un élève, compromet l'organisation ou la bonne marche de l'établissement ou lui fait subir un préjudice matériel ou moral grave.

Le commerce, la diffusion ou la consommation de produits néfastes ou de drogues peuvent entraîner l'exclusion définitive ainsi que des poursuites judiciaires.

Les absences injustifiées peuvent également déterminer l'exclusion de l'établissement.

Les modalités d'exclusion définitive prévoient l'envoi d'une lettre recommandée et une rencontre des parents ou de l'élève majeur au plus tôt le quatrième jour ouvrable qui suit la notification. Si la gravité des faits le justifie, la direction peut écarter provisoirement l'élève de l'établissement pendant la durée de la procédure d'exclusion définitive. Un recours reste possible et sera introduit auprès du Conseil d'Administration du Pouvoir Organisateur. L'introduction du recours n'est pas suspensive de la décision d'exclusion.

### **3. Domaine administratif**

#### **3.1 Heures d'ouverture du Collège**

Le Collège est ouvert du lundi au vendredi de 8h00 à 17h00 à l'exception du mercredi de 8h00 à 13h00.

#### **3.2 Documents administratifs**

Certains documents sont à remettre exclusivement aux éducateurs, à savoir:

- les justificatifs de retard ou d'absence;
- les certificats médicaux;
- les formulaires d'allocations familiales et de bourse d'étude.

Tout changement d'adresse ou de situation devra être immédiatement signalé à l'éducateur responsable ou par e-mail à l'adresse [accueil.msg@csteh.be](mailto:accueil.msg@csteh.be).

### **4. Les assurances**

Le Pouvoir Organisateur a souscrit des polices collectives d'assurances scolaires qui comportent deux volets : l'assurance responsabilité civile et l'assurance couvrant les accidents corporels survenus à l'assuré.

Tout accident, quelle qu'en soit la nature, dont est victime un élève dans le cadre de l'activité scolaire, doit être signalé dans les meilleurs délais, à l'école, auprès de l'éducateur/trice de l'élève.

Pour être couvert par l'assurance, l'élève doit venir à l'école ou rentrer chez lui par le plus court chemin. Ni l'établissement, ni la compagnie d'assurances ne couvrent les risques en cas d'auto-stop ou de vol.

### **5. Frais de scolarité**

5.1 En conformité avec la Circulaire 7136 du 17/05/2019, le Collège établit à raison de quatre fois par an, une note de frais individuelle qui constitue, dans les premiers envois, une avance sur la note globale de fin d'année et, dans un dernier envoi, le récapitulatif de l'année écoulée.

Le Collège se conforme aux prescrits des décrets de la Fédération Wallonie-Bruxelles qui déterminent précisément la nature des frais que l'établissement peut facturer aux élèves.

Vous trouverez ci-après une estimation de la note de frais présentée sur base des coûts de 2018-2019.

<b>Nature des frais</b>	<b>Estimation</b>
Indemnité d'utilisation des piscines du Blocry et le transport pour les élèves concernés (½ année scolaire en 1° & en 5°)	6,50 €/séance
Indemnité d'utilisation Centre Sportif Jean Moisse	0,97 €/séance
Photocopies	33,10 €
Matériels et matériaux spécifiques aux cours d'artistique	7,25 €

Les indemnités d'utilisation de la piscine, des transports et du centre sportif ainsi que les matériaux et autres matériels spécifiques aux cours d'Education artistique et d'Informatique sont repris à prix coûtant et ventilés selon l'utilisation par niveau.

Les photocopies sont facturées en fonction du coût global par année d'étude (les 1<sup>ères</sup>, les 2<sup>èmes</sup>, etc....) réparti sur l'ensemble des élèves de cette année d'étude.

Le projet éducatif et pédagogique faisant référence à la découverte active du monde extérieur et des cultures, le Collège organise des visites et autres voyages durant l'année scolaire. Les voyages d'étude avec nuitée ont été, en 2018-2019 :

- St-Léger-les-Mélèzes – 2°C – 400 euros
- Londres – 4GT – 330 euros
- Tchéquie – 6GT – 700 euros.

Le paiement des visites et voyages est porté en compte au fur et à mesure de leur survenance. En début d'année, une proposition est faite aux parents de déposer un ordre permanent auprès de leur organisme bancaire d'octobre à juin, de manière à étaler les paiements sur base d'une estimation des frais totaux prévisibles sur l'année, en fonction des options choisies par l'élève.

La Direction se tient à disposition des parents pour tout complément d'information.

## 5.2 Extrait du Décret « Missions de l'Enseignement » du 24/07/1997.

*Article 100. - § 1er. Des dotations et des subventions de fonctionnement annuelles et forfaitaires sont accordées pour couvrir les frais afférents au fonctionnement et à l'équipement des écoles, et à la distribution gratuite de manuels et de fournitures scolaires aux élèves soumis à l'obligation scolaire. En outre, dans l'enseignement maternel ordinaire et spécialisé, il est octroyé aux écoles organisées ou subventionnées un montant forfaitaire de 50 euros par élève inscrit, affecté spécifiquement aux frais et fournitures scolaires. Ce montant vise prioritairement l'achat des fournitures scolaires définies comme étant tous les matériels nécessaires à l'atteinte des compétences de base telles que définies dans les socles de compétences initiales de la Communauté française. Ce montant peut également couvrir les frais scolaires liés à l'organisation d'activités scolaires ou de séjours pédagogiques avec nuitée(s). Ce montant est versé chaque année au mois de mars. Il est calculé sur la base du nombre d'élèves régulièrement inscrits dans l'école à la date du 30 septembre de l'année précédente, multiplié par un coefficient de 1.2, et est arrondi à l'unité supérieure si la première décimale est égale ou supérieure à 5, à l'unité inférieure dans les autres cas. Il est indexé annuellement en appliquant aux montants de l'année civile précédente le rapport entre l'indice général des prix à la consommation de janvier de l'année civile en cours et l'indice de janvier de l'année civile précédente.*

*Tout pouvoir organisateur ayant reçu les montants visés à l'alinéa 2 tient à la disposition des Services du Gouvernement aux fins de contrôle, au plus tard pour le 31 janvier de l'année suivant l'année scolaire pour laquelle les montants ont été accordés, les justificatifs de l'ensemble des dépenses effectuées, et ce, pendant une durée de dix ans. Si dans le cadre d'un contrôle, il apparaît que les montants reçus n'ont pas été affectés à l'achat de fournitures scolaires, à l'organisation d'activités scolaires ou de séjours pédagogiques avec nuitée(s), le montant octroyé devra être ristourné aux Services du Gouvernement dans un délai de soixante jours à dater de la notification adressée au pouvoir organisateur concerné.*

**§ 2.** *Dans l'enseignement maternel, ordinaire et spécialisé, aucun minerval direct ou indirect ne peut être perçu. Sans préjudice du paragraphe 3, un pouvoir organisateur ne peut en aucun cas formuler lors de l'inscription ou lors de la poursuite de la scolarisation dans une école une demande de paiement, directe ou indirecte, facultative ou obligatoire, sous forme d'argent, de services ou de fournitures.*

*Dans l'enseignement primaire et secondaire, ordinaire et spécialisé, aucun minerval direct ou indirect ne peut être perçu hors les cas prévus, d'une part, par l'article 12, § 1erbis de la loi du 29 mai 1959 modifiant certaines dispositions de la législation de l'enseignement et, d'autre part, par l'article 59, § 1er, de la loi du 21 juin 1985 concernant l'enseignement. Sans préjudice des dispositions du présent alinéa et des paragraphes 4 à 6, un pouvoir organisateur ne peut en aucun cas formuler lors de l'inscription ou lors de la poursuite de la scolarisation dans une école une demande de paiement, directe ou indirecte, facultative ou obligatoire, sous forme d'argent, de services ou de fournitures.*

**§ 3.** *Dans l'enseignement maternel, ordinaire et spécialisé, sans préjudice des alinéas 2 et 3, aucun frais scolaire ...*

**§ 4.** *Dans l'enseignement primaire, ordinaire et spécialisé, ne sont pas considérés comme perception d'un minerval les frais scolaires ...*

**§ 5.** *Dans l'enseignement secondaire, ordinaire et spécialisé, ne sont pas considérés comme perception d'un minerval les frais scolaires appréciés au coût réel suivants :*

*1° les droits d'accès à la piscine ainsi que les déplacements qui y sont liés ;*

2° les droits d'accès aux activités culturelles et sportives s'inscrivant dans le projet pédagogique du pouvoir organisateur ou dans le projet d'établissement ainsi que les déplacements qui y sont liés. Le Gouvernement fixe le montant total maximal toutes taxes comprises qu'une école peut réclamer par élève pour une année d'étude, un groupe d'années d'étude et/ou sur l'ensemble des années d'étude de l'enseignement secondaire ;

3° les photocopies distribuées aux élèves ; sur avis conforme du Conseil général de concertation pour l'enseignement secondaire, le Gouvernement arrête le montant maximum du coût des photocopies par élève qui peut être réclamé au cours d'une année scolaire ;

4° le prêt de livres scolaires, d'équipements personnels et d'outillage ;

5° les frais liés aux séjours pédagogiques avec nuitée(s) organisés par l'école et s'inscrivant dans le projet pédagogique du pouvoir organisateur ou dans le projet d'établissement, ainsi que les déplacements qui y sont liés. Le Gouvernement fixe le montant total maximal toutes taxes comprises qu'une école peut réclamer par élève pour une année d'étude, un groupe d'années d'étude et/ou sur l'ensemble des années d'étude de l'enseignement secondaire.

Aucun fournisseur ou marque de fournitures scolaires, de tenues vestimentaires ou sportives usuelles ou prescriptions qui aboutissent au même effet ne peut être imposé à l'élève majeur ou aux parents ou à la personne investie de l'autorité parentale.

Les frais scolaires autorisés visés à l'alinéa 1er, 1° à 5°, ne peuvent pas être cumulés en vue d'un paiement forfaitaire et unique. Ils sont imputés à des services précis et effectivement organisés. Les montants fixés en application de l'alinéa 1er, 2° et 5°, sont indexés annuellement en appliquant aux montants de l'année civile précédente le rapport entre l'indice général des prix à la consommation de janvier de l'année civile en cours et l'indice de janvier de l'année civile précédente.

**§ 6.** Dans l'enseignement primaire et secondaire, ordinaire et spécialisé, les frais scolaires suivants peuvent être proposés à l'élève s'il est majeur, ou à ses parents ou à la personne investie de l'autorité parentale, s'il est mineur, pour autant que le caractère facultatif ait été explicitement porté à leur connaissance :

1° les achats groupés ;

2° les frais de participation à des activités facultatives ;

3° les abonnements à des revues ;

Ils sont proposés à leur coût réel pour autant qu'ils soient liés au projet pédagogique.

**§ 7.** Les pouvoirs organisateurs sont tenus, dans la perception des frais, de respecter les dispositions de l'article 11.

Les pouvoirs organisateurs n'impliquent pas les élèves mineurs dans le processus de paiement et dans le dialogue qu'ils entretiennent avec les parents ou la personne investie de l'autorité parentale à propos des frais scolaires et des décomptes périodiques.

Le non-paiement des frais ne peut en aucun cas constituer, pour l'élève, un motif de refus d'inscription ou d'exclusion définitive ou de toute autre sanction même si ces frais figurent dans le projet pédagogique ou dans le projet d'établissement.

Les pouvoirs organisateurs peuvent, dans l'enseignement primaire et secondaire, ordinaire et spécialisé, mettre en place un paiement correspondant au coût moyen réel des frais scolaires visés aux paragraphes 4 et 5.

Dans l'enseignement obligatoire, aucun droit ou frais, direct ou indirect, ne peut être demandé à l'élève, à ses parents ou à la personne investie de l'autorité parentale, pour la délivrance de ses diplômes et certificats d'enseignement ou de son bulletin scolaire.

**§ 8.** La référence légale et le texte intégral du présent article sont reproduits dans le règlement d'ordre intérieur de chaque école ainsi que sur l'estimation des frais réclamés visée à l'article 101, §1er, et les décomptes périodiques visés à l'article 101, § 2.

## **6. Divers**

Toute vente dans l'établissement, la distribution de publicités ou de toute publication doit obtenir l'accord préalable de la Direction. L'autorisation d'apposer des affiches sera préalablement sollicitée auprès de la Direction.

## **7. Dispositions finales**

Le présent règlement d'ordre intérieur ne dispense pas les élèves, leurs parents ou la personne responsable, de se conformer aux textes légaux, aux règlements et instructions administratives qui les concernent, ainsi qu'à toute note ou recommandation émanant de l'établissement. La responsabilité et les obligations deviennent celles de l'élève lorsque celui-ci est majeur. Les parents de l'élève majeur restent cependant les interlocuteurs privilégiés de l'équipe éducative, lorsque ceux-ci continuent, malgré la majorité de l'élève, à prendre en charge sa scolarité.

## **XI. REGLEMENT DES ETUDES**

Le présent règlement a pour objectif de préciser le cadre du travail scolaire auquel élèves, parents et professeurs devront se référer. Il définit également les procédures d'évaluation et de certification, ainsi que la marche à suivre en cas de contestation des décisions du Conseil de Classe.

Tout élève, de même que ses parents ou tuteurs sont invités à lire attentivement le règlement des études. L'inscription ne devient effective qu'après signature du document, comme c'est également le cas pour le règlement d'ordre intérieur.

### **1. Le travail de l'étudiant**

Notre formation visera à développer chez l'élève, les capacités et le discernement intellectuel, le sens de l'initiative et la prise de responsabilité, l'acquisition progressive d'une méthode de travail et la capacité à s'intégrer dans une collaboration d'équipe. Ces objectifs ne peuvent toutefois s'atteindre sans le respect des consignes données et des échéances, ni sans apporter le meilleur soin à la présentation des travaux.

Les professeurs, et plus particulièrement le titulaire, seront attentifs à l'évolution de l'élève sur ces différents plans. Les parents accorderont également leur vigilance aux résultats de leur enfant ainsi qu'aux communications qui leur sont transmises, notamment via le bulletin, le journal de classe, les e-mails et les valises numériques.

En cas de difficulté, le titulaire sera la personne de référence, tant pour l'élève que pour ses parents, lesquels s'efforceront de le rencontrer en priorité lors des réunions organisées à cet effet.

Afin de clarifier les règles de travail, les paragraphes qui suivent décrivent les exigences des principales activités scolaires.

#### **1.1 Travail en classe**

L'élève adoptera une attitude de participation active, celle-ci pouvant varier selon les circonstances (écoute attentive, prise de notes, réalisation des exercices, interventions dans les dialogues tout en respectant les autres, ...). L'élève sera toujours en possession de son matériel, de son journal de classe qu'il doit tenir à jour, de même que ses notes de cours.



## 1.2 Travail à domicile

Sous la guidance du professeur, à l'aide de son journal de classe ou d'autres outils, l'élève s'efforcera de planifier son travail. Les travaux seront présentés proprement, approfondis selon les objectifs préalablement fixés par le professeur, et remis dans les délais.

## 1.3 Travaux de recherche

Les travaux de recherche réclament une organisation à plus long terme à laquelle les élèves sont préparés sous la guidance du professeur. La complexité des tâches dépendra bien sûr du niveau d'études, de nombreuses compétences pouvant être évaluées à travers ce type de travail. L'élève sera progressivement formé, au cours des années, à maîtriser chacune des étapes suivantes, lesquelles seront explicitées par les professeurs :

- explorer, puis cerner le sujet ;
- savoir où chercher des documents et recourir à une diversité de sources ;
- donner un fil conducteur en établissant un plan de travail et un but à atteindre ;
- trier et hiérarchiser les informations ;
- rédiger en structurant le sujet ;
- se relire, se corriger et mettre au propre.

## 1.4 Travaux de groupe

Les travaux de groupe peuvent eux aussi consister en une recherche et les étapes en seront les mêmes que ci-dessus. L'objet d'un travail de groupe peut toutefois être plus réduit : analyse d'un texte, d'un document, présentation d'une lecture, création collective ponctuelle, etc ...

Dans tous les cas, les élèves se partageront la tâche selon un objectif précisé sous les conseils puis l'approbation de l'enseignant. La part de chacun devra être identifiable soit dans la rédaction, soit dans la présentation orale (ou les deux), soit par la capacité à répondre à des questions sur le travail. De l'élève qui ne s'est pas impliqué, le professeur peut exiger un travail individuel en lieu et place du travail de groupe.

## 1.5 Interrogations et examens

Les professeurs évaluent régulièrement les connaissances et les compétences de l'élève par des interrogations et examens.

Pour chaque heure de cours, les matières du cours précédent sont censées être connues. Pour une révision plus globale, le professeur prévient de la date de l'interrogation. Une vigilance est exercée par le(s) titulaire(s) et le(s) délégué(s) de classe pour que plusieurs interrogations ne se concentrent pas sur un laps de temps trop court. Une échéance ajournée n'est toutefois plus modifiée.

Les examens constituent des épreuves-repères permettant de faire le point sur un ensemble de connaissances et compétences. Ils jouent donc un rôle essentiel dans l'évaluation de l'élève et de son évolution.

L'élève prépare avec soin, à domicile, interrogations et examens, et accorde toute son attention aux séances de correction suscitées par le professeur.

## 1.6 Cours d'Education Physique

L'éducation à la santé, l'entretien et l'épanouissement des capacités physiques font partie intégrante de la formation de l'étudiant. Chaque élève aura à cœur de développer, tant ses ressources physiques que ses qualités morales ou sociales en participant aux activités et en se conformant au règlement d'Education Physique publié en annexe.

## **2. Dispositifs en cas de défaut**

2.1 Un travail non remis à la date fixée est sanctionné de la note « zéro ». Cette sanction n'empêche nullement le professeur d'exiger la présentation de ce travail dans les plus brefs délais. La nouvelle cote viendra, si le travail est valable, atténuer les effets de la première mais ne l'annulera pas.

2.2 En cas d'absence lors d'un examen, l'élève devra fournir soit un certificat médical s'il est malade, soit avoir obtenu une autorisation préalable de la Direction pour tout autre motif sérieux. A ces conditions, l'examen peut être représenté à une date ultérieure. Dans tout autre cas, l'élève reçoit la note « zéro ». Toutefois, lorsqu'un élève néglige manifestement la préparation d'un examen au point de paraître vouloir "faire l'impasse" sur la branche, le Conseil de Classe peut exiger la représentation de cet examen et des mesures disciplinaires peuvent être prises à l'égard de l'élève.

2.3 En cas d'absence motivée valablement lors d'une interrogation (voir règlement d'ordre intérieur), l'élève contacte spontanément son professeur pour demander que cette interrogation soit présentée dans un délai raisonnable. Si l'interrogation n'est pas présentée, l'évaluation des compétences ciblées est reportée à l'examen, aux risques et périls de l'élève qui se voit ainsi privé d'une phase formative de l'évaluation.

2.4 En cas de fraude confirmée soit par la confrontation des copies, soit par l'utilisation d'un copion, soit par tout autre moyen détecté, l'élève qui a triché, comme celui qui a laissé tricher ou n'a pas pris les précautions voulues, sont tous deux passibles, suivant la gravité des cas, de l'annulation (appréciation zéro) d'une partie ou de la totalité de l'épreuve. Ceci n'exclut pas une sanction disciplinaire.

## **3. Système d'évaluation**

### **3.1 Objet de l'évaluation**

L'élève est évalué sur l'ensemble des activités mentionnées au point I.

Les examens jouent un rôle essentiel dans l'évaluation globale puisqu'ils sont censés faire le point sur une grande partie des compétences. Néanmoins, toutes les compétences ne peuvent être évaluées à l'examen, notamment celles qui sont spécifiques aux travaux de recherche et aux travaux de groupes. Le bulletin reprend le système de pondération en cours d'année et par branche.

### **3.2 Responsabilités et certification**

3.2.1 Le professeur est responsable de l'évaluation dans sa branche. Il lui revient donc de préciser ses objectifs et d'annoncer ses critères d'évaluation aux élèves. Le seuil des 50% marque la réussite.

3.2.2 Le Conseil de Classe est responsable de l'évaluation certificative de l'élève, c'est-à-dire de son passage de niveau et de son orientation. Les décisions sont prises en juin et il n'y a pas d'examen de passage. Les questions d'évaluation certificative sont régies par la Circulaire 4492 du 25 juillet 2013 et suivantes. Au 1<sup>er</sup> Degré, le Conseil de Classe élabore un Plan Individuel d'Apprentissage (PIA) à l'intention de tout élève qui connaîtrait des difficultés dans l'acquisition des compétences attendues. Cet outil permet aux élèves concernés de combler des lacunes constatées et les aidera à s'approprier des stratégies d'apprentissage plus efficaces (Décret du 10 avril 2014). En fin de 1<sup>ère</sup> année commune (1°C), l'élève est orienté vers la 2<sup>ème</sup> année commune (2°C), où les activités complémentaires peuvent être remplacées, en début ou en cours d'année, par des cours de remédiation en mathématiques, Français et/ou Néerlandais et/ou Anglais.

3.2.2.1 **En fin de 2<sup>ème</sup> année commune (2°C) ou de 2<sup>ème</sup> année complémentaire (2°S),** trois cas peuvent se présenter :

- l'élève obtient le certificat du premier degré (CE1D) et, le cas échéant, des conseils d'orientation ;
- l'élève est orienté vers la 2<sup>ème</sup> année complémentaire (2°S) s'il n'a pas déjà fait 3 ans dans le premier degré ;
- l'élève qui termine sa 3<sup>ème</sup> année dans le premier degré doit intégrer le deuxième degré, avec, le cas échéant, des restrictions d'orientation.

3.2.2.2 **En fin de 3°, 4°, 5° ou 6°,** les certificats sont attribués comme suit :

- L'attestation d'orientation A (AOA) (3°, 4° et 5°) fait état de la réussite d'une année et du passage dans l'année supérieure, sans restriction.
- L'attestation d'orientation B (AOB) (3° et 4°) fait état de la réussite d'une année (3° et 4°) mais limite l'accès à certaines formes et sections d'enseignement ou d'orientations d'études de l'année supérieure<sup>3</sup>. Une AOB n'est toutefois jamais délivrée au 3<sup>e</sup> degré, en raison de l'obligation de suivre les deux dernières années dans les mêmes options.
- L'attestation d'orientation C (AOC) (3°, 4° et 5°) marque l'échec et ne permet pas à l'élève de passer dans l'année supérieure, quelle qu'elle soit.

Face à une A.O.B., l'élève peut soit suivre l'orientation préconisée par le Conseil de Classe, soit recommencer son année.

3.2.2.3 La réussite de l'année immédiatement supérieure lève automatiquement la restriction si l'élève a pu rester dans la même forme d'enseignement (par exemple, transition). S'il est passé entre-temps dans une autre forme d'enseignement (par ex. vers la qualification ou le professionnel), le retour vers la forme de départ n'est possible qu'en doublant l'année et sur avis favorable du Conseil d'Admission.

3.2.2.4 Le Conseil de Classe se réunit à huis clos et ses membres ont un devoir de réserve quant au contenu des échanges et aux procédures de vote éventuel. Néanmoins, le chef d'établissement ou son délégué doit pouvoir fournir, le cas échéant par écrit, la motivation précise d'une décision si demande lui est adressée par les parents ou l'élève majeur.

### 3.3 Travaux de vacances

Sans que cela ne modifie en rien la décision du Conseil de Classe, celui-ci peut également imposer à l'élève des travaux de vacances à réaliser pour la rentrée, avec ou sans examen complémentaire. Ce dispositif est prévu afin d'aider l'élève à combler ses lacunes en vue de l'année suivante. Il les réalisera donc avec soin sachant qu'ils seront comptabilisés à raison de 50 % du TJ1 de l'année suivante et qu'il ne pourra réintégrer l'école sans les avoir accomplis.

## **4. Contestation et recours**

Les parents (ou tuteurs) de l'élève mineur, ou l'élève majeur qui estiment, contrairement à l'avis du Conseil de Classe, que les compétences de l'année ont été globalement atteintes, peuvent contester l'attribution d'un certificat ou avis restrictif d'orientation. Il existe sur ce point une procédure de contestation interne et une procédure de recours externe. La première doit avoir été épuisée avant de passer éventuellement à la seconde.

---

<sup>3</sup> Pour rappel : *Formes d'enseignement : général, technique, artistique, professionnel*  
*Sections : transition, qualification*

#### **4.1 Contestation interne**

La contestation interne ne peut être examinée que si elle respecte la procédure suivante :

- les parents ou l'élève majeur prennent connaissance sur les valises numériques des résultats la veille du jour prévu pour la remise des bulletins ;
- avant le dernier jour ouvrable de juin et sur rendez-vous, ils introduisent une procédure de contestation auprès de la Direction ou de son délégué. Il leur est possible de consulter les épreuves constituant le fondement ou une partie du fondement de la décision du Conseil de Classe, en présence du (des) professeur(s) concerné(s), ou de la Direction ou de son délégué. Les parents ou l'élève majeur peuvent se faire accompagner d'un membre de la famille, mais ne peuvent avoir accès aux épreuves d'un autre élève. La Loi ne prévoit pas non plus qu'ils puissent emporter une copie. Si les parents ou l'élève majeur persistent dans la contestation, le chef d'établissement ou son délégué acte leurs déclarations et motivations. Le procès-verbal doit être signé par les requérants. La Direction examine avec le Conseil de Classe si la demande est recevable. Le Conseil de Classe est le seul organe habilité à changer la décision à ce stade de la procédure ;
- les parents ou l'élève majeur sont invités à se présenter le dernier jour ouvrable de juin sur rendez-vous pour recevoir notification de la décision. Celle-ci doit être transmise par écrit, contre accusé de réception, ou par recommandé le 1<sup>er</sup> jour ouvrable qui suit le 30 juin.

#### **4.2 Recours externe**

Les parents (ou tuteurs) ou l'élève majeur non satisfaits de l'issue de la procédure interne et qui persistent à contester peuvent le faire en faisant appel à la procédure de recours externe.

Pour être valable, la demande doit être envoyée par lettre recommandée à l'adresse ci-dessous dans les 10 jours de la réception de la notification de la décision faisant suite à la contestation interne.

Conseil des Recours de l'Enseignement Confessionnel  
Direction Générale de l'Enseignement Obligatoire  
Bâtiment Lavallée II  
Rue Adolphe Lavallée 1  
1080 Bruxelles

La motivation précise du recours doit être indiquée dans la lettre et copie de celle-ci doit être envoyée le même jour, par lettre recommandée également, au chef d'établissement. Dans le cas où la décision du Conseil des Recours réforme la décision du Conseil de Classe, elle remplace celle-ci.

### **5. Réunions de parents**

Des réunions de parents sont organisées au cours des trimestres et lors de la remise des bulletins de fin de trimestre.

La guidance de l'élève étant une responsabilité partagée de l'école, du centre PMS et des parents, l'école insiste beaucoup auprès de ceux-ci pour qu'ils prennent contact avec les professeurs en ces occasions privilégiées.

Lorsqu'une réunion de parents est prévue pour la remise des bulletins, ceux-ci ne sont transmis que le jour et aux heures prévus. Les résultats ne sont pas envoyés par b-post, sauf cas exceptionnels.

### **6. Régularité de l'élève**

Le premier devoir de l'élève est d'être présent aux cours et de travailler les compétences visées par chacune des matières. Nous renvoyons au règlement d'ordre intérieur et au décret sur les missions de l'enseignement du 24 juillet 1997, pour rappeler que l'élève qui s'absente régulièrement sans justification peut perdre sa qualité d'élève régulier et par conséquent les effets de droit attachés à la

sanction des études. De même, l'absentéisme injustifié peut être motif d'exclusion définitive de l'établissement.

## **7. Dispositions finales**

Le présent règlement des études ne dispense pas les élèves et leurs parents de se conformer aux textes légaux, règlements et instructions administratives qui les concernent ainsi qu'à toute autre note ou recommandation émanant du Collège.

Thomas Jadin  
Administrateur délégué

## **XII. REGLEMENT SPECIFIQUE EN EDUCATION PHYSIQUE**

Afin que les cours d'Education Physique et Sportive se déroulent le mieux possible, dans le respect des uns et des autres, nous vous demandons de retenir les points suivants :

### **1 COURS D'EDUCATION PHYSIQUE ET SPORTIVE**

#### **1.1 Equipement**

Garçons: un tee-shirt blanc spécifique au Collège, un short de sport de couleur unie (longueur maximum : mi-cuisse), ou un training pour l'extérieur.

Filles: un tee-shirt blanc spécifique au Collège, un collant, un short de sport ou un training pour l'extérieur.

Chaussures : de bonnes chaussures pour les activités sportives d'extérieur. En salle, seul le port de chaussures de sport INDOOR propres destinées à la salle est autorisé. Toutes autres chaussures d'extérieur hâtivement nettoyées, seront interdites.

Sanction : chaque oubli d'équipement, même partiel, est sanctionné par une remarque au journal de classe. (Au 3<sup>ème</sup> oubli, l'élève est sanctionné d'une retenue, relire à ce sujet les points du règlement d'ordre intérieur du Collège.)

#### **1.2 Dispenses**

Une indisposition ponctuelle est couverte et motivée par les parents et remise au professeur en début de cours. Une non participation au cours pour une période de plus d'une semaine doit être couverte par un certificat médical. Pour les cours de natation, le certificat ou demande de dispense est à présenter au professeur avant le départ du car.

La validité des certificats médicaux est, dans tous les cas, limitée à un trimestre.

Les élèves sous certificat médical, qui ne disposent pas de tenue adéquate pour suivre le cours ou incapables de pratiquer les exercices pour quelque raison que ce soit ne sont pas dispensés du cours, mais exemptés de la participation aux tâches physiques et doivent être présents au cours. Ainsi peuvent-ils au moins assimiler les savoirs et notions de théorie nécessaires à la pratique. De plus, ils restent en contact avec le groupe et peuvent recevoir toutes les informations utiles pour reprendre les activités pratiques dès que cela redeviendra possible (*Extrait de la Circulaire 2625 du 03/06/2002 : « Les professeurs d'éducation physique ont le droit et le devoir d'associer les élèves dispensés, pour raison médicale, des exercices pratiques aux activités propres aux cours d'éducation physique, en leur confiant des tâches compatibles avec leur handicap physique. Il serait déraisonnable de fixer les modalités uniformes à la définition de ces tâches »*).

Les élèves ayant le statut d'élite sportive ou d'espoir sportif rencontreront la Direction afin d'examiner toute demande de dispense du cours d'éducation physique, en accord avec la Circulaire n° 4145 du 19/09/2012.

### **1.3 Sécurité**

Pour des raisons de sécurité, de bien-être et d'hygiène, les élèves sont tenus :

- de ne pas chiquer et de ne pas manger au cours, ni dans les vestiaires,
- d'attacher les longs cheveux avec un élastique,
- de déposer les bagues, bracelets, montres, boucles d'oreille, chaîne... à l'endroit indiqué par le professeur en début de cours,
- de déposer également le cas échéant portefeuille et objet de valeur auprès du professeur.

### **1.4 Accès aux salles**

Lors des déplacements vers le Centre Sportif Jean Moisse, les élèves sont tenus de respecter les consignes de rang : rang compact, allure satisfaisante, discipline et langage correct.

L'accès aux salles de gymnastique et de sport n'est autorisé qu'aux élèves accompagnés d'un professeur et équipés de chaussures de sport INDOOR.

Lors des cours de sport à l'extérieur, l'accès aux terrains de sport est interdit à d'autres élèves.

L'accès à la cafétéria est interdit durant les heures de cours.

## **2 COURS DE NATATION**

Le Collège organise des cours de natation (en 1<sup>ère</sup>C et en 5<sup>ème</sup> GT) dans le cadre du cours d'Education Physique.

Avant la rentrée scolaire, l'établissement loue forfaitairement la piscine ainsi qu'un service de transport ; ce qui explique l'obligation de payer toutes les séances même pour les élèves qui en seraient dispensés. Les frais de transport et d'entrée à la piscine seront facturés sur les notes de frais du Collège.

### **2.1 Equipement**

Garçons : maillot sport (short et bermuda interdit), bonnet

Filles : maillot une pièce, bonnet

Sanction : chaque oubli d'équipement, même partiel, est sanctionné par une retenue, relire à ce sujet les points du règlement d'ordre intérieur du Collège.)

*(Pour éviter la sanction : en cas d'oubli du bonnet, l'élève peut en acquérir un à la piscine).*

### **2.2 Divers**

L'élève peut se rendre par ses propres moyens à la piscine en première heure ou quitter celle-ci en dernière heure, s'il est muni d'une autorisation écrite des parents, préalablement notée au journal de classe et visée par le professeur. Si des retards sont régulièrement constatés, cette autorisation sera retirée.

Thomas Jadin  
Administrateur délégué

### **XIII. ASSOCIATION DES PARENTS**

Active depuis plusieurs années au sein Collège des Hayeffes et du Collège St-Etienne Secondaire, **l'Association de Parents représente les parents au sein des deux écoles et en est le relais vis-à-vis de leurs directions.**

Nous nous réunissons environ quatre fois par an en présence des Directions. En fonction des thèmes, soit les réunions se tiennent de manière séparée au sein de chaque école, soit elles sont communes aux 2 collèges. Nos réunions sont des lieux d'information et de débat sur des sujets qui touchent à l'école et/ou à l'enseignement.

Chaque année, nous organisons également une conférence en fonction des thèmes de l'année pour soutenir la Direction et les enseignants et appuyer les messages que nos enfants reçoivent. En fonction des demandes, nous participons également aux activités (festives ou autres) organisées par l'école.

Deux représentants par site sont présents au Conseil de Participation afin de faire valoir notre avis, entre autres, sur le projet d'établissement de notre Collège.

Tout parent est le bienvenu lors d'une ou plusieurs réunions selon ses disponibilités et son envie. Nos compte-rendu sont disponibles sur le site internet de l'école : <http://www.csteh.be> dans l'onglet intitulé : « Association des parents/notes aux parents ».

Nous avons également une adresse mail : [assopa@csteh.be](mailto:assopa@csteh.be) où vous pouvez toujours nous laisser un message ou nous communiquer votre adresse mail pour que nous puissions vous informer de nos activités.

Nous espérons vous accueillir à nos réunions et/ou activité !  
Présidentes : Béatrice Goxe et Marie-Alix Ectors

### **XIV. LE CENTRE P.M.S.**

L'équipe du Centre PMS (Psycho-médico-social) libre de Wavre II est composée de psychologues, d'infirmières et d'assistants sociaux

Pour qui ? Pour les enfants et les adolescents ainsi que leurs parents et leurs enseignants

Pourquoi ?

- Recevoir une écoute attentive, chercher à comprendre les difficultés (scolaires, familiales, comportementales, personnelles, relationnelles,...)
- Identifier des pistes de solutions et mobiliser au mieux les ressources disponibles
- Construire un projet personnel d'orientation, se connaître, découvrir des filières de formation et des métiers

Comment ?

- Sur rendez-vous en réponse aux demandes (par téléphone, mail,...)
- Des services gratuits, des avis consultatifs, en toute indépendance
- En partenariat avec les écoles (concertations, conseils de classe,...)
- Dans le respect du secret professionnel

- En tenant compte de votre éventuel refus de guidance communiqué à la direction du Centre Où ? Au centre PMS à Wavre : Rue Théophile Piat, 22 - Rue du Moulin à Vent, 26 ou dans le cadre des permanences)  
Pour en savoir plus : [www.pms-wavre2.be](http://www.pms-wavre2.be) [www.centrepms.be](http://www.centrepms.be) [www.enseignement.be](http://www.enseignement.be)

## **XV. Le Centre de Planning familial et ACMJ**

### **- Centre de Planning Familial du Brabant Wallon ASBL**

rue Théophile Piat, 26 à 1300 Wavre tél :010/22.55.8 e-mail : [planningwavre@gmail.com](mailto:planningwavre@gmail.com), website : : [www.planningwavre.be](http://www.planningwavre.be) Le Centre de Planning familial assure des animations du *Programme EVRAS : Education à la vie relationnelle, affective et sexuelle (Circulaire 4651 du 5/12/2013)*. Ces animations sont destinées aux élèves de 2°, de 4° et de 5°, et ont comme objectif d'informer les élèves et de contribuer à leur épanouissement relationnel et affectif.

### **- ACMJ**

Action Ciné Média Jeunes ASBL - [www.acmj.be](http://www.acmj.be)

Depuis septembre 2014, cette ASBL est notre partenaire en matière d'éducation à l'utilisation d'Internet et des réseaux sociaux.

Animation en 1<sup>ère</sup> : Utilisation des réseaux sociaux en se respectant et en respectant les autres (problématique du cyber-harcèlement et du droit à l'image).

Animation en 5<sup>ème</sup> : utilisation critique, responsable et respectueuse des droits intellectuels des sources d'informations disponibles sur Internet (problématique du plagiat et des droits d'auteur).

## **XVI. LE COLLECTIF « AIF & MOI ! »**

Une quinzaine de membres du personnel du Collège Saint-Etienne des Hayeffes ont été formés en 2016-2017 et 2017-2018, en collaboration avec l'asbl Université de Paix, à la prévention et la gestion des phénomènes de harcèlement. Ensemble, ils ont constitué le collectif « AIF & MOI ! ».

Par une politique de sensibilisation et d'information de l'ensemble des acteurs (personnel du Collège, élèves, parents et centre PMS) ainsi que des mesures de prévention et des interventions dans les situations liées au harcèlement, cette équipe se veut pro-active. Sont ainsi organisées des activités de sensibilisation auprès des élèves afin de générer entraide, respect et cohésion de groupe (prévention) ainsi que des animations ciblées ou des entretiens individuels afin de régler une situation problématique (intervention).

Le collectif est joignable par e-mail par les élèves, leurs parents et les membres du personnel sur [aifetmoi@csteh.be](mailto:aifetmoi@csteh.be) . Les élèves peuvent aussi s'adresser directement à une éducatrice ou un éducateur. Une boîte aux lettres est aussi à disposition à proximité du bureau d'accueil.



## **XVII. LA CHARTE « JE SURFE RESPONSABLE ! »**

*Ce document a été adopté en septembre 2012 par la plupart des écoles secondaires de l'Enseignement Catholique du Brabant Wallon. Les élèves sont invités à en prendre connaissance et à l'observer attentivement*

L'école rappelle que la Loi interdit, par l'intermédiaire d'un écrit, site internet quelconque ou tout autre moyen de communication (blog, GSM, réseaux sociaux... ):

1. de porter atteinte de quelque manière que ce soit aux droits à la réputation, à la vie privée et à l'image de tiers, entre autres, au moyen d'images ou de propos dénigrants, diffamatoires, injurieux... ;
2. d'inciter à toute forme de haine, violence, racisme... ;
3. d'inciter à la discrimination d'une personne ou d'un groupe de personnes ;
4. d'exercer sciemment et de manière répétée sur un autre élève ou un membre du personnel de l'établissement une pression psychologique insupportable par menaces, insultes, injures, calomnie ou diffamation ;
5. de diffuser des informations fausses ou dangereuses pour la santé ou la vie d'autrui ;
6. de porter atteinte à l'ordre public, aux bonnes mœurs, à la dignité des personnes ou à la sensibilité des élèves les plus jeunes (par exemple pas de production de site à caractère extrémiste, pornographique,...) ;
7. de diffuser des informations qui peuvent ternir la réputation de l'école ou être contraires à la morale et aux droits en vigueur ;
8. de porter atteinte aux droits à la propriété intellectuelle, aux droits d'auteur de quelque personne que ce soit (par exemple par l'interaction de copie ou de téléchargement d'œuvres protégées...). L'école sera particulièrement attentive aux « copiés-collés », sans mention de citation, dans les travaux remis ;
9. d'utiliser sans l'autorisation préalable de l'intéressé ou sans en mentionner la source (son auteur) des informations, données, fichiers, films, photographies, logiciels ou bases de données qui ne lui appartiennent pas ou qui ne sont pas libres de droit. Il est par contre autorisé de « mettre des liens vers » ;
10. d'inclure sur son site des adresses renvoyant vers des sites extérieurs qui soient contraires aux lois et règlements ou qui portent atteinte aux droits de tiers ;
11. de s'adonner au piratage informatique tel qu'incriminé par l'article 550 ter du Code Pénal.

## XVIII. DES ECOLES ET DES SITES

Sur le Site des Hayeffes, nous sommes voisins et partenaires de l'école fondamentale :

### **Institut Notre-Dame des Hayeffes**

Direction : Messieurs Geoffroy Charlier (cycle 8-12) et Karine Coosemans (cycle 2,5-8)

31 Rue des Hayeffes, 1435 Mont-Saint-Guibert

Tel : 010/65.53.42 Web : [www.indh.be](http://www.indh.be)

Outre le Collège des Hayeffes, l'**ASBL Pouvoir Organisateur Collèges Saint-Etienne et des Hayeffes** organise deux autres établissements scolaires :

### **Collège Saint-Etienne Secondaire**

Enseignement Secondaire de Général de Transition - Technique de Transition - Technique de Qualification

Direction : Madame Cécile André Direction adjointe : Monsieur Yorick Czarnocki

36, Avenue des Prisonniers de Guerre 1490 Court-Saint-Etienne

Tél : 010/61.27.56 E-mail : [accueil.cse@csteh.be](mailto:accueil.cse@csteh.be)

### **Collège Saint-Etienne Ecole fondamentale**

Direction : Madame Cécile Rétif

Avenue des Prisonniers de Guerre 42 1490 Court-Saint-Etienne

Tél : 010/61.17.96 Fax : 010/61.76.02